

T.C.
KIRKLARELİ VALİLİĞİ
ŞEHİT GÖKTAN ÖZÜPEK MESLEKİ VE TEKNİK
ANADOLU LİSESİ MÜDÜRLÜĞÜ



2024-2028 STRATEJİK PLANI



Ey Türk Gençliği!

Birinci vazifen, Türk istiklâlini, Türk Cumhuriyetini, ilelebet, muhafaza ve müdafaa etmektir.

Mevcudiyetinin ve istikbalinin yegâne temeli budur. Bu temel, senin, en kıymetli hazinendir. İstikbalde dahi, seni bu hazineden mahrum etmek isteyecek, dahilî ve haricî bedhahların olacaktır. Bir gün, İstiklâl ve Cumhuriyeti müdafaa mecburiyetine düşersen, vazifeye atılmak için, içinde bulunacağın vaziyetin imkân ve şerâitini düşünmeyeceksin! Bu imkân ve şerâit, çok nâmüsait bir mahiyette tezahür edebilir. İstiklâl ve Cumhuriyetine kastedecek düşmanlar, bütün dünyada emsali görülmemiş bir galibiyetin mümessili olabilirler. Cebren ve hile ile aziz vatanın, bütün kaleleri zaptedilmiş, bütün tersanelerine girilmiş, bütün orduları dağıtılmış ve memleketin her köşesi bilfiil işgal edilmiş olabilir. Bütün bu şerâitten daha elîm ve daha vahim olmak üzere, memleketin dahilinde, iktidara sahip olanlar gaflet ve dalâlet ve hattâ hıyanet içinde bulunabilirler. Hattâ bu iktidar sahipleri şahsî menfaatlerini, müstevlilerin siyasi emelleriyle tevhit edebilirler.

Millet, fakr ü zaruret içinde harap ve bîtap düşmüş olabilir.

Ey Türk istikbalinin evlâdı! İşte, bu ahval ve şerâit içinde dahi, vazifen; Türk İstiklâl ve Cumhuriyetini kurtarmaktır! Muhtaç olduğun kudret, damarlarındaki asil kanda mevcuttur!

Mustafa Kemal Atatürk
20 Ekim 1927

Okul Bilgileri

İL:KIRKLARELİ		İLÇE:MERKEZ	
Adres	Kocahıdır Mah. Eski Cezaevi Yolu Sok. Sağlık Meslek Lisesi Sitesi Blok No:4 iç Kapı No:1 Merkez/KIRKLARELİ	Coğrafi konum	https://www.google.com/maps/dir//41.7352807,27.2388275/@41.7350125,27.2381999,18z/data=!4m2!4m1!3e0?entry=ttu
Telefon Numarası	0(288) 214 2179	Faks Numarası	-
E-posta Adresi	967384@meb.k12.tr	Web Sayfası Adresi	https://kirklarelisml.meb.k12.tr/tema/index.php
Kurum Kodu	967384	Öğretim Şekli	Tam Gün

SUNUŞ

Çok hızlı gelişen, deęişen teknolojilerle bilginin deęişim süreci de hızla deęişmiş ve başarı için sistemli ve planlı bir çalışmayı kaçınılmaz kılmıştır. Sürekli deęişen ve gelişen ortamlarda çağın gerekleri ile uyumlu bir eğitim öğretim anlayışını sistematik bir şekilde devam ettirebilmemiz, belirlediğimiz stratejileri en etkin şekilde uygulayabilmemiz ile mümkün olacaktır. Başarılı olmak da iyi bir planlama ve bu planın etkin bir şekilde uygulanmasına bağlıdır.

Kapsamlı ve özgün bir çalışmanın sonucu hazırlanan Stratejik Plan okulumuzun çaęa uyumu ve gelişimi açısından tespit edilen ve ulaşılması gereken hedeflerin yönünü, doğrultusunu ve tercihlerini kapsamaktadır. Katılımcı bir anlayış ile oluşturulan Stratejik Plânın, okulumuzun eğitim yapısının daha da güçlendirilmesinde bir rehber olarak kullanılması amaçlanmaktadır.

Belirlenen stratejik amaçlar doğrultusunda hedefler güncellenmiş ve okulumuzun 2024-2028 yıllarına ait stratejik plânı hazırlanmıştır.

Bu planlama; Okulumuza ait bu planın hazırlanmasında her türlü özveriyi gösteren ve sürecin tamamlanmasına katkıda bulunan idarecilerimize, stratejik planlama ekiplerimize, İl Milli Eğitim Müdürlüğümüz Strateji Geliştirme Bölümü çalışanlarına teşekkür ediyor, bu plânın başarıyla uygulanması ile okulumuzun başarısının daha da artacağına inanıyor, tüm personelimize başarılar diliyorum.

Mustafa POLAT

OKUL MÜDÜRÜ

İÇİNDEKİLER

1. GİRİŞ VE STRATEJİK PLANIN HAZIRLIK SÜRECİ	6
1.1. Strateji Geliştirme Kurulu ve Stratejik Plan Ekibi	6
1.2. Planlama Süreci	6
2. DURUM ANALİZİ	7
2.1. Kurumsal Tarihçe	8
2.2. Uygulanmakta Olan Planın Değerlendirilmesi	9
2.3. Mevzuat Analizi	10
2.4. Üst Politika Belgelerinin Analizi.....	11
2.5. Faaliyet Alanları ile Ürün ve Hizmetlerin Belirlenmesi	12
2.6. Paydaş Analizi	13-16
2.7. Kuruluş İçi Analiz	17
2.7.1. Teşkilat Yapısı	17
2.7.2. İnsan Kaynakları	17-18
2.7.3. Teknolojik Düzey	19-20
2.7.4. Mali Kaynaklar	20
2.8. Dış Çevre Analizi (Politik, Ekonomik, Sosyal, Teknolojik, Yasal ve Çevresel Çevre Analizi -PESTLE)	21-24
2.9. Güçlü ve Zayıf Yönler ile Fırsatlar ve Tehditler (GZFT) Analizi	24
2.10. Tespit ve İhtiyaçların Belirlenmesi	30
3. GELECEĞE BAKIŞ	31
3.1. Misyon	31
3.2. Vizyon	31
3.3. Temel Değerler	32
4. AMAÇ, HEDEF VE STRATEJİLERİN BELİRLENMESİ	33
4.1. Amaçlar	33
4.2. Hedefler	33
4.3. Performans Göstergeleri	34-44
4.4. Stratejilerin Belirlenmesi	34-44
4.5. Maliyetlendirme	45
5. İZLEME VE DEĞERLENDİRME	46-48
6. Tablo/Şekil/Grafikler/Ekler	48-53

1.GİRİŞ VE STRATEJİK PLANIN HAZIRLIK SÜRECİ

1.1. Strateji Geliştirme Kurulu ve Stratejik Plan Ekibi

Strateji Geliştirme Kurulu: Okul müdürünün başkanlığında, bir okul müdür yardımcısı, bir öğretmen ve okul aile birliği başkanı ile bir yönetim kurulu üyesi olmak üzere 5 kişiden oluşmaktadır.

Stratejik Plan Ekibi: Okulumuz 2024-2028 stratejik plan ekibi Okul müdürü tarafından görevlendirilen ve üst kurul üyesi olmayan müdür yardımcısı başkanlığında, belirlenen 3 öğretmenlerden oluşmaktadır.

Tablo 1. Strateji Geliştirme Kurulu ve Stratejik Plan Ekibi Tablosu

Strateji Geliştirme Kurulu Bilgileri		Stratejik Plan Ekibi Bilgileri	
Adı Soyadı	Ünvanı	Adı Soyadı	Ünvanı
Mustafa POLAT	Okul Müdürü	Günay ERGİN	Müdür Yardımcısı
Nurşen TURGUT	Müdür Yardımcısı	Sevgi DİNÇER	Atölye Şefi
Fatma EVREN	Alan Şefi	Işıl ADİMEŞ	Öğretmen
Hülya YILMAZ	OAB Başkanı	Mehlika YILDIZ	Öğretmen
Tayfun FİLİZ	OAB 2. Başkanı		

1.2. Planlama Süreci

2024-2028 dönemi stratejik plan hazırlanma süreci Strateji Geliştirme Kurulu ve Stratejik Plan Ekibi'nin oluşturulması ile başlamıştır. Ekip tarafından oluşturulan çalışma takvimi Kapsamında 06 Ekim 2022 tarih ve 2022/21 sayılı Genelgenin ardından yayımlanan MEB 2024-2028 Stratejik Plan Hazırlama Programında belirtilen takvime, Kamu İdareleri İçin Stratejik Plan Hazırlama Kılavuzunda belirtilen usul ve esaslar temel alınarak plan çalışmaları başlamıştır. Ekip tarafından oluşturulan çalışma takvimi kapsamında ilk aşamada durum analizi çalışmaları yapılmış ve durum analizi aşamasında paydaşlarımızın plan sürecine aktif katılımını sağlamak üzere paydaş anketi, toplantı ve görüşmeler yapılmıştır. Durum analizinin ardından geleceğe yönelim bölümüne geçilerek okulumuzun amaç, hedef, gösterge ve stratejileri belirlenmiştir.

2. DURUM ANALİZİ

Okulumuzun mevcut durumu ortaya konularak, neredeyiz sorusuna yanıt bulmaya çalışılmıştır. Bu kapsamda geleceğe yönelik amaç, hedef ve stratejiler geliştirebilmesi için geçmişte neleri başardığımızı ve hangi alanlarda hedeflerine ulaştığı ya da ulaşamadığının analizi yapılmıştır. Olumlu ya da olumsuz gelişmelerin neler olduğunun değerlendirildiği durum analizi bölümünde, kurumsal tarihçe, uygulanmakta olan stratejik planın değerlendirilmesi, mevzuat analizi, üst politika belgeleri analizi, faaliyet alanları ile ürün ve hizmetlerin belirlenmesi, paydaş, kurum içi, PESTLE ve GZFT analizlerine özet olarak yer verilmiştir.

Durum analizi bölümünde, aşağıdaki hususlarla ilgili analiz ve değerlendirmeler yapılmıştır;

- ❖ *Kurumsal tarihçe*
- ❖ *Uygulanmakta olan planın değerlendirilmesi*
- ❖ *Mevzuat analizi*
- ❖ *Üst politika belgelerinin analizi*
- ❖ *Faaliyet alanları ile ürün ve hizmetlerin belirlenmesi*
- ❖ *Paydaş analizi*
- ❖ *Kuruluş içi analiz*
- ❖ *Dış çevre analizi (Politik, ekonomik, sosyal, teknolojik, yasal ve çevresel analiz)*
- ❖ *Güçlü ve zayıf yönler ile fırsatlar ve tehditler (GZFT) analizi*
- ❖ *Tespit ve ihtiyaçların belirlenmesi*

2.1. Kurumsal Tarihçe

Okulumuz 2008-2009 eğitim ve öğretim yılında Kocahıdır İlköğretim Okulu binasında hizmet vermeye başlamış olup, 2009-2010 eğitim ve öğretim yılından itibaren Mustafa Dalcalı İlköğretim Okulu yerleşkesine taşınmıştır. 2013-2014 eğitim ve öğretim yılından itibaren ise Bademlik Mahallesi Fahri Kasapoğlu Caddesi'nde bulunan kendi binasına taşınmıştır. 2010-2011 eğitim ve öğretim yılından itibaren Sağlık İşleri Dairesi Başkanlığının 29/04/2010 tarih ve 1146 sayılı yazıları ile okulumuz Anadolu Sağlık Meslek Lisesi statüsüne geçmiş, Milli Eğitim Bakanlığı Mesleki ve Teknik Eğitim Genel Müdürlüğünün 01/05/2014 tarih ve 1736074 sayılı yazıları ile okulumuzun adı Kırklar Mesleki ve Teknik Anadolu Lisesi olarak değiştirilmiştir. Yine okulumuzun ismi 14.03.2017 tarihli Valilik onayı ile Şehit Astsubay Piyade Üstçavuş Gökten Özüpek Mesleki Ve Teknik Anadolu Lisesi olarak değiştirilmiştir. Mesleki ve Teknik Eğitim Genel Müdürlüğünün 24/01/2018 tarih ve 65259178-105.03-E.1759102 sayılı yazıları ile okulumuza Şehit Gökten Özüpek Mesleki ve Teknik Anadolu Lisesi ismi verilmiş olup okulumuz eğitim ve öğretime devam etmektedir.

Okulumuzda ilk olarak Hemşirelik bölümü, 2012-2013 eğitim ve öğretim yılından itibaren de Acil Sağlık Hizmetleri(Acil Tıp Teknisyenliği dalı)alanı açılmıştır. 2015-2016 eğitim ve öğretim yılından itibaren Sağlık Hizmetleri alanına öğrenci almaya başlamış olup 2016-2017 eğitim ve öğretim yılından itibaren okulumuzda Hemşire Yardımcılığı, Sağlık Bakım Teknisyenliği ve Ebe Yardımcılığı dallarında öğrencilerimiz öğrenimlerine devam etmektedir.

Okulumuz; 2014 yılında Milli Eğitim Bakanlığı ve Sağlık Bakanlığı tarafından ortaklaşa yürütülen "Sağlıklı Okul, Temiz Okul Kampanyası" ve "Beyaz Bayrak Projesi" kapsamında sağlık ve temizliğin sembolü "Beyaz Bayrak" ile ödüllendirilmiştir. 2017 yılında okul bina değişikliği nedeniyle "Beyaz Bayrak" sertifikamız yenilenmiştir. Okulumuz, 04/04/2019 tarihinde "Beslenme Dostu Okul" Sertifikası almıştır.

2023 - 2024 eğitim öğretim yılında 4 şubede 67 Sağlık Bakım Teknisyenliği dalı öğrencisi öğrenim görmektedir. 2 şubede 40 Hemşire Yardımcılığı dalı öğrencisi, 2 şubede 19 Ebe Yardımcılığı dalı öğrencisi, 2 şubede 58 Sağlık Hizmetleri alanı öğrencisi ve 2 Şubede 62 Anadolu Meslek Lisesi öğrencisi olmak üzere toplam 12 şubede 246 öğrenciyle eğitim ve öğretime devam edilmektedir.

2.2. Uygulanmakta Olan Stratejik Planın Değerlendirilmesi

Değerlendirme: Şehit Gökten Özüpek Mesleki ve Teknik Anadolu Lisesi'nin 2019-2023 stratejik planı, belirlenen hedeflere ulaşmak ve kurumun misyon ve vizyonunu gerçekleştirmek için atılan önemli bir adımdır. Planın değerlendirilmesi sürecinde çeşitli analizler yapılmış ve bu analizler doğrultusunda bazı tespitler ve öneriler geliştirilmiştir.

Hedeflerin Değerlendirilmesi: Stratejik planın uygulanmasında hedeflerin paydaş beklentilerini tam olarak karşılayacak sayıda olmadığı görülmüştür. Bu durum, hedeflerin belirlenmesi sürecinde daha kapsamlı analizler yapılarak, içerik ve sayı bakımından daha iyi ifade edilmesi gerektiğini ortaya koymaktadır.

Mevzuat Analizi: Mevzuat analizi kapsamında, özel sektör kuruluşları, üniversiteler ve yerel kuruluşlarla işbirliği gerektiren çalışmalarda, mevzuat farklılıklarından kaynaklanan sorunların çözülmesi gerektiği belirtilmiştir. Bu sorunların aşılması için, ilgili protokollerin hazırlanmasında mevzuat ve kurum politikalarının birlikte değerlendirilmesi önerilmiştir.

Paydaş Analizi: Paydaş analizinde, paydaşların çeşitliliği ve nicel büyüklüğü dikkate alınarak, idarenin sorumluluk ve yetki alanı dışında kalan paydaş beklentilerinin de göz önünde bulundurulması gerektiği belirtilmiştir. Bu doğrultuda, paydaşların beklentileri ile kurumsal faaliyetlerin uyumlu hale getirilmesi ve plan döneminde düzenli bilgilendirme yapılması önerilmektedir.

İnsan Kaynakları Yetkinlik Analizi: İnsan kaynakları yetkinlik analizinde, yeterli ve deneyimli yardımcı personelin eksikliği tespit edilmiştir. Bu eksikliğin giderilmesi için öğretmenlere yönelik sosyal ve kültürel faaliyetlere, motivasyon çalışmalarına daha fazla önem verilmesi gerektiği vurgulanmıştır.

Sonuç ve Öneriler: Stratejik planın uygulanması sürecinde elde edilen bulgular, planın daha etkin ve verimli bir şekilde yürütülebilmesi için önemli geri bildirimler sağlamaktadır. Hedeflerin daha iyi belirlenmesi, mevzuat ve paydaş analizlerinin dikkate alınması ve insan kaynakları yetkinliklerinin artırılması, planın başarısını artıracak unsurlardır. Bu çerçevede, stratejik planın periyodik olarak gözden geçirilmesi ve gerekli düzenlemelerin yapılması önerilmektedir. Bu değerlendirmeler doğrultusunda, stratejik planın başarıyla uygulanabilmesi için tüm paydaşların işbirliği içinde çalışması ve gerekli kaynakların etkin bir şekilde kullanılması gerekmektedir. Okul yönetimi, öğretmenler, öğrenciler ve veliler arasındaki iletişim ve işbirliği, planın hedeflerine ulaşmada kritik öneme sahiptir.

2.3. Yasal Yükümlülükler ve Mevzuat Analizi

Şehit Gökten Özüpek Mesleki ve Teknik Anadolu Lisesi, İl Milli Eğitim Müdürlüğü' müzün tabi olduğu tüm yasal yükümlülüklere uymakla mükelleftir. Bunların dışında Mesleki ve Teknik Anadolu Lisesi düzeyinde yükümlülük arz eden mevzuat Tablo 2'de ayrıca gösterilmiştir.

TABLO 2: Mevzuat Analizi			
Yasal Yükümlülük	Dayanak	Tespitler	İhtiyaçlar
<ul style="list-style-type: none"> ❖ Okulumuz “Dayanak” başlığı altında sıralanan Kanun, Kanun Hükmünde Kararname, Tüzük, Genelge ve Yönetmeliklerdeki ilgili hükümleri yerine getirmek, ❖ “Eğitim-öğretim hizmetlerini yürütmek, ❖ İnsan kaynaklarının gelişimi, halkla ilişkiler, stratejik plan hazırlama, stratejik plan izleme ve değerlendirme süreci iş ve işlemlerini yürütmek. ❖ Resmi kurum ve kuruluşlar, sivil toplum kuruluşları ve özel sektörle mevzuat hükümlerine aykırı olmamak ve faaliyet alanlarını kapsamak koşuluyla protokoller ve diğer işbirliği çalışmalarını yürütmek, ❖ Mesleki ve Teknik Anadolu Lisesi öğrencilerinin okula kayıt, sınıf geçme, devam-devamsızlık, sosyal sorumluluk çalışmaları vb. iş ve işlemleri yürütmek. 	<ul style="list-style-type: none"> ❖ T.C. Anayasası, ❖ 1739 Sayılı Millî Eğitim Temel Kanunu ❖ 652 Sayılı MEB Teşkilat ve Görevleri Hakkındaki Kanun Hükmünde Kararname ❖ 222 Sayılı Millî Eğitim Temel Kanunu (Kabul No: 5.1.1961, RG: 12.01.1961 / 10705-Son Ek ve Değişiklikler: Kanun No: 12.11.2003/ 5002, RG: 21.11.2003 ❖ 657 Sayılı Devlet Memurları Kanunu ❖ 5442 Sayılı İl İdaresi Kanunu ❖ 3308 Sayılı Mesleki Eğitim Kanunu ❖ 439 Sayılı Ek Ders Kanunu ❖ 5018 sayılı Kamu Mali Yönetimi ve Kontrol Kanunu ❖ MEB Personel Mevzuat Bülteni ❖ Taşıma Yoluyla Eğitime Erişim Yönetmeliği ❖ MEB Millî Eğitim Müdürlükleri Yönetmeliği (22175 Sayılı RG Yayınlanan) ❖ Millî Eğitim Bakanlığı Rehberlik ve Psikolojik Danışma Hizmetleri Yönetmeliği ❖ 04.12.2012/202358 Sayı İl İlçe MEM'nün Teşkilatlanması 43 No.lu Genelge ❖ 26 Şubat 2018 tarihinde yayımlanan Kamu İdarelerinde Stratejik Planlamaya İlişkin Usul ve Esaslar Hakkındaki Yönetmelik ❖ Ortaöğretim Kurumları Yönetmeliği ❖ Sosyal Etkinlikler Yönetmeliği ❖ MEB Eğitim Kurulları ve Zümreleri Yönergesi 	<ul style="list-style-type: none"> ❖ Okulumuz tüm hizmetlerini mevzuattaki hükümlere uygun olarak yürütmektedir. ❖ Diğer kurumlarla işbirliği gerektiren çalışmalarda, gerek tabi olduğumuz mevzuat gerekse diğer kurumların mevzuatları arasında uyumsuzluk ortaya çıkabilmektedir. ❖ Tabi olduğumuz mevzuatın kapsamı, Okulumuzun yetkilerini çeşitlendirmekle birlikte sınırlamaktadır. ❖ Kurumsal kültürümüz, mevzuatta sık yaşanan değişikliklere hazırlıklı olmasına rağmen öğrenci ve velilerimizden oluşan paydaşlarımız, yeni ve farklı çalışmalara uyuma direnç göstermektedir. ❖ Mevzuat itibarıyla öğrenci velilerinin eğitim faaliyetlerine müdahale alanını sınırlandıran herhangi bir mekanizma bulunmamaktadır. 	<ul style="list-style-type: none"> ❖ Diğer kurumlarla işbirliğinde, yetki alanının genişletilmesi, ❖ Mevzuat itibarıyla Okul Müdürlerinin yetkilerinin artırılması, verilen yetkilerin kullanılması, ❖ Eğitim uygulamaları konusunda ulusal düzeyde tanıtım çalışmaları yaparak öğrenci ve velilerinin bilgilendirilmesi ❖ Mevzuatta ihtiyaç duyulan değişikliklerde “yenileme” çalışmaları yerine “güncelleme” çalışmalarına yer verilmesi, ❖ Öğrenci velilerinin eğitim faaliyetlerine müdahale alanlarının sınırlandırılması için yasal tedbirlerin alınması, ❖ Çalışanların, kendilerini güvende hissedebileceği şekilde Mevzuatın, yeniden düzenlenmesi,

2.4. Üst Politika Belgeleri Analizi

TABLO 3: Üst Politika Belgeleri Analizi Tablosu		
Üst Politika Belgesi	İlgili Bölüm/Referans	Verilen Görev/İhtiyaçlar
❖ Cumhurbaşkanlığı 2024 Yıllık Programı	Eğitim	P. 662, P. 663, P.664, P.665, P.666, P.667, P.668, P.670, P.672, P.675, P.676, P.678, P.680, P.681 Sayılı Politika ve Tedbir Maddeleri
❖ 5018 sayılı Kamu Mali Yönetimi ve Kontrol Kanunu	9. Madde, 41. Madde	✓ Kurum Faaliyetlerinde bütçenin etkin ve verimli kullanımı, ✓ Stratejik Plan Hazırlama, ✓ İzleme ve Değerlendirme Çalışmaları,
❖ 30344 sayılı Kamu İdarelerinde Stratejik Plan Hazırlamaya İlişkin Usul ve Esaslar Hakkında Yönetmelik (26 Şubat 2018)	Tümü	✓ 5 yıllık hedefleri içeren Stratejik Plan hazırlanması
❖ 2024-2026 Orta Vadeli Program	Tümü	✓ Bütçe çalışmaları
❖ MEB 12. Kalkınma Plan Politika Önerileri	Önerilen politikalar	✓ Hedef ve stratejilerin belirlenmesi
❖ MEB Kalite Çerçevesi	Tümü	✓ Hedef ve stratejilerin belirlenmesi
❖ MEB 2024 Bütçe Yılı Sunuşu	Tümü	✓ Bütçe çalışmaları
❖ 2017-2023 Öğretmen Strateji Belgesi	Tümü	✓ Hedef ve stratejilerin belirlenmesi
❖ OECD 2023 Raporu	Türkiye verileri	✓ Stratejilerin belirlenmesi
❖ 2022-2023 MEB İstatistikleri	Örgün Eğitim İstatistikleri	✓ Hedef ve göstergelerin belirlenmesi
❖ Kamu İdareleri İçin Stratejik Plan Hazırlama Kılavuzu	Tümü	✓ 5 yıllık hedefleri içeren Stratejik Plan hazırlanması
❖ 2022/21 sayılı Genelge, 2024-2028 Stratejik Plan Hazırlık Çalışmaları	Tümü	✓ 2024-2028 Stratejik Planının Hazırlanması
❖ MEB 2024-2028 Stratejik Plan Hazırlık Programı	Tümü	✓ 2024-2028 Stratejik Planı Hazırlama Takvimi
❖ MEB 2024-2028 Stratejik Planı	Tümü	✓ MEB 2024-2028 Stratejik Planına uygunluk
❖ Kamu İdarelerince Hazırlanacak Performans Programları Hakkında Yönetmelik	Tümü	✓ 5 yıllık kurumsal hedeflerin her bir mali yıl için ifade edilmesi
❖ Kamu İdarelerince Hazırlanacak Faaliyet Raporu Hakkında Yönetmelik	Tümü	✓ Her bir mali yıl için belirlenen hedeflerin gerçekleştirme durumlarının tespiti, raporlanması
❖ Kırklareli İl Milli Eğitim Müdürlüğü 2024-2028 Stratejik Planı	Tümü	✓ Amaç, hedef, gösterge ve stratejilerin belirlenmesi

2.5.Faaliyet Alanları ile Ürün ve Hizmetlerin Belirlenmesi

Okulumuz Mesleki ve Teknik Anadolu Lisesi olarak eğitim-öğretim hizmetleri veren kamu kuruluşudur.

Okulumuzda 1 Program Uygulanmaktadır.

- ❖ Anadolu Meslek Lisesi

Okulumuzda açılan alanlar

- ❖ Hemşire Yardımcılığı
- ❖ Sağlık Bakım Teknisyenliği
- ❖ Ebe Yardımcılığı

Tablo 4. Faaliyet Alanlar/Ürün ve Hizmetler Tablosu

Faaliyet Alanı	Ürün/Hizmetler
Öğretim-eğitim faaliyetleri	Öğrenci İşleri Kayıt, kabul-nakil işleri Devam-devamsızlık Sınıf geçme Sınav hizmetleri Diploma Öğrenim belgesi düzenleme işleri Öğrenci davranışlarının değerlendirilmesi Bilimsel araştırmalar
Rehberlik faaliyetleri	Öğrencilere rehberlik yapmak Öğretmenlere rehberlik Velilere rehberlik etmek Rehberlik faaliyetlerini yürütmek Mezunlar ile iletişim
Sosyal faaliyetler	Şiir, Tiyatro Etkinlikleri
Sportif faaliyetler	Futbol, Voleybol, Basketbol, Masa tenisi, Badminton, Dart
Kültürel ve sanatsal faaliyetler	Gezi ve Toplum hizmeti kapsamında ziyaretlerin düzenlenmesi
İnsan kaynakları faaliyetleri (mesleki gelişim faaliyetleri, personel etkinlikleri...)	Staj çalışmaları Okul çevresi ile ilişkiler
Okul aile birliği faaliyetleri	Kermeslerin düzenlenmesi
Öğrencilere yönelik faaliyetler	Kulüp çalışmaları, Mezunlarla buluşma
Ölçme değerlendirme faaliyetleri	Sınav, Performans değerlendirmeleri
Öğrenme ortamlarına yönelik faaliyetler	Öğrenci sağlığı ve güvenliğinin sağlanması
Ders dışı faaliyetler	Geziler, Sosyal, Kültürel ve sportif etkinlikler

2.6. Paydaş Analizi

Paydaş Adı	İç Paydaş	Dış Paydaş
Kırklareli İl Milli Eğitim Müdürlüğü		√
Kırklareli Valiliği		√
Okul Müdürümüz	√	
Öğretmenlerimiz	√	
Öğrencilerimiz	√	
Velilerimiz	√	
Personelimiz	√	
İl Emniyet Amirliği		√
İl Toplum Sağlığı Merkezi		√
Taşımali Eğitim Görevlileri		√
Diğer Eğitim Kurumları		√
Özel Sektör		√
Sivil Toplum Kuruluşları		√
Belediye Başkanlığı		√
Diğer Kurum ve Kuruluşlar		√

Paydaşların Ölçeklendirilmesi:

Paydaş Adı	İç Paydaş	Dış Paydaş	Önem Derecesi	Etki Derecesi	Önceliği
Kırklareli İl Milli Eğitim Müdürlüğü		√	5	5	5
Kırklareli Valiliği		√	5	5	5
Okul Müdürümüz	√		5	5	5
Öğretmenlerimiz	√		5	5	5
Öğrencilerimiz	√		5	5	5
Velilerimiz	√		5	5	5
Personelimiz	√		5	5	5
İl Emniyet Amirliği		√	3	3	3
İl Toplum Sağlığı Merkezi		√	3	3	3
Taşımali Eğitim Görevlileri		√	3	3	3
Diğer Eğitim Kurumları		√	2	2	2
Özel Sektör		√	2	2	2
Sivil Toplum Kuruluşları		√	2	2	2
Belediye Başkanlığı		√	3	3	3
Diğer Kurum ve Kuruluşlar		√	2	2	2
Önem Derecesi: 1, 2, 3 gözet; 4,5 birlikte çalış					
Etki Derecesi: 1, 2, 3 İzle; 4, 5 bilgilendir					
Önceliği: 5=Tam; 4=Çok; 3=Orta; 2=Az; 1=Hiç					

Öğrenci Anketi Sonuçları:

Okulumuzda eğitim öğrenimine devam eden 246 öğrencimize yapılan öğrenci görüş ve değerlendirme anketi yapılmıştır ve aşağıda belirtilen sonuçlar elde edilmiştir.

Sıra No	ANKET SORULARI	KATILMA DERECE(Sİ(Yüzdelerik))				
		Kesinlikle katılıyorum	Katılıyorum	Kararsızım	Katılmıyorum	Kesinlikle katılmıyorum
1	Okulda kendimi güvende hissediyorum.	12,5	37,5	17,2	10,1	22,7
2	Okul temiz ve hijyeniktir.	6,3	39,1	28,9	18	7,8
3	Okulun fiziki koşulları yeterlidir.	3,1	32	27,3	18,8	18,8
4	Okul, yeni kabul edilen öğrencilere uygun desteği sağlar.	17,2	54,7	21,1	2,3	4,7
5	Farklı kültürlerden gelen öğrencilerin bu okulda memnuniyetle karşılanacağını düşünüyorum.	17,2	48,4	18,8	10,2	5,5
6	Öğretmenlerime ihtiyaç duyduğumda kolaylıkla görüşebilirim.	42,2	46,9	8,6	1,6	0,8
7	Okul müdürüne ihtiyaç duyduğumda kolaylıkla görüşebilirim.	25,8	55,5	7,8	6,3	4,7
8	Okul rehberlik servisinden ihtiyaçlarım doğrultusunda faydalanabiliyorum.	25	48,4	12,5	7	7
9	Okul meslek seçimim konusunda hedefler belirlememde ve bu hedeflere ulaşmamda yeterli rehberlik ediyor.	22,7	45,3	14,1	9,4	8,6
10	Mesleki gelişimimle ilgili yapılan etkinlikleri (seminer, okul dışı faaliyetler...) yeterli buluyorum.	13,3	28,9	24,2	14,8	18,8
11	Okulumda mesleki eğitimimi destekleyici fiziki donanım ve altyapının yeterli olduğunu düşünüyorum.	15,6	38,3	18	21,1	7
12	Staj imkânlarından en verimli şekilde faydalanmamız için gerekli rehberlik ve yerleştirmenin doğru yapıldığını düşünüyorum.	26,6	43,8	21,1	3,9	4,7
13	Okulumda yer almam için birçok fırsat var.	14,1	39,1	24,2	11,7	10,9
14	Okul bana yeterli ders dışı etkinlik olanakları sunuyor.	7,8	22,7	22,7	21,1	25,8
15	Okul kulüpleri amacına uygun şekilde gelişimime katkı sağlıyor.	7,8	28,9	20,3	21,9	21,1
16	Öğretmenlerim sınıfta adil kurallara sahipler ve tarafsızlar.	20,3	37,5	19,5	11,7	10,9
17	Öğretmenlerim beni daha iyi performans göstermem için teşvik ediyor.	25	47,7	17,2	4,7	5,5
18	Öğretmenlerim derslerin işlenişinde farklı ve ilgi çekici yöntemler kullanır.	21,1	45,3	16,4	10,2	7
19	Okul kantininde yeterli ve sağlıklı yiyecekler var.	10,2	22,7	28,9	20,3	18
20	DYK'ları yeterli buluyorum.	9,4	33,6	35,2	10,2	11,7
21	Sınav ve ödevlerin beni değerlendirmek için adil ve yeterli olduğunu düşünüyorum.	17,2	45,3	12,5	14,8	10,2
22	Okulda düzenlenen sanatsal ve kültürel faaliyetler yeterlidir.	9,4	28,1	17,2	28,9	16,4
23	Okulda öğrencilerin görüşleri dikkate alınır.	9,4	21,9	25	18	25,8

Elde edilen sonuçların ağırlıklı olarak olumlu olmasına rağmen belirlenen eksilerin giderilmesi için öğretmenler kurulu ve okul idaresiyle planlama yapılmasına kararlaştırıldı. Eksiler yönlerin tamamlanması anketlerin sürekli takip edilmesi kararlaştırıldı.

Öğretmen Anketi Sonuçları:

Okulumuz öğretmenlerine görüş ve değerlendirme anketi yapılmıştır ve aşağıda belirtilen sonuçlar elde edilmiştir.

Sıra No	ANKET SORULARI	KATILMA DERECESİ				
		Kesinlikle katılıyorum	Katılıyorum	Kararsızım	Katılmıyorum	Kesinlikle katılmıyorum
1	Okulun misyonu ve vizyonunu tam olarak anlıyorum.	55,6	44,4	0	0	0
2	Okulda eğitim ve yönetim kalitesi sürekli olarak gelişiyor.	33,3	44,4	11,1	11,1	0
3	Okul temiz ve hijyeniktir.	27,8	66,7	5,6	0	0
4	Okul, öğrencilerin ve personelin güvenliğini sağlamak için uygun güvenlik önlemleri alır.	33,3	33,3	16,7	11,1	5,6
5	Okul, yeni kabul edilen öğrencilere uygun desteği sağlar.	38,9	44,4	11,1	5,6	0
6	Okulumuz mesleki yeterliliğimi geliştirmek için eğitim fırsatları sunuyor.	38,9	44,4	11,1	5,6	0
7	Okul yönetimimiz öğretmenleri etkin bir şekilde yönlendirir.	27,8	66,7	0	5,6	
8	Okulumuz, öğrencilerin öğrenme ilgisini uyandıracak bir öğrenme ortamı <u>oluşturmuştur</u>	38,9	50	5,6	5,6	0
9	Etkili bir öğretmen olmak için ihtiyaç duyduğum kaynaklara erişimim var.	33,3	55,6	0	11,1	0
10	Bana sunulan kaynakları kullanmak için gerekli eğitime sahibim	33,3	61,1	5,6	0	0
11	Okulumuzun, farklı ihtiyaçları olan öğrencileri desteklemek için etkin bir politikası vardır.	33,3	50	11,1	5,6	0
12	Okulumuz müfredat uygulamasını etkin bir şekilde izler.	50	50	0	0	0
13	Okulumuz, velilere uygun etkinlikler düzenlemektedir.	22,2	66,7	0	11,1	0
14	Diğer öğretmenlerle işbirliği yaparım.	50	50	0	0	0
15	Okul personeli arasında dostane bir ilişki sürdürülür.	33,3	44,4	16,7	5,6	0
16	Takım ruhumuz ve moralimiz yüksek.	22,2	44,4	27,8	5,6	0
17	Okulumuza aidiyet hissediyorum.	26,3	42,1	21,1	10,5	0

Elde edilen sonuçların ağırlıklı olarak olumlu olmasına rağmen belirlenen eksilerin giderilmesi için okul idaresi tarafından planlama yapılmasına kararlaştırıldı. Mali kaynak gerektiren konularla ilgili İl MEM ile görüşülmesi kararlaştırıldı. Eksi yönlerin tamamlanması ve anketlerin sürekli takip edilmesi kararlaştırıldı.

Veli Anketi Sonuçları:

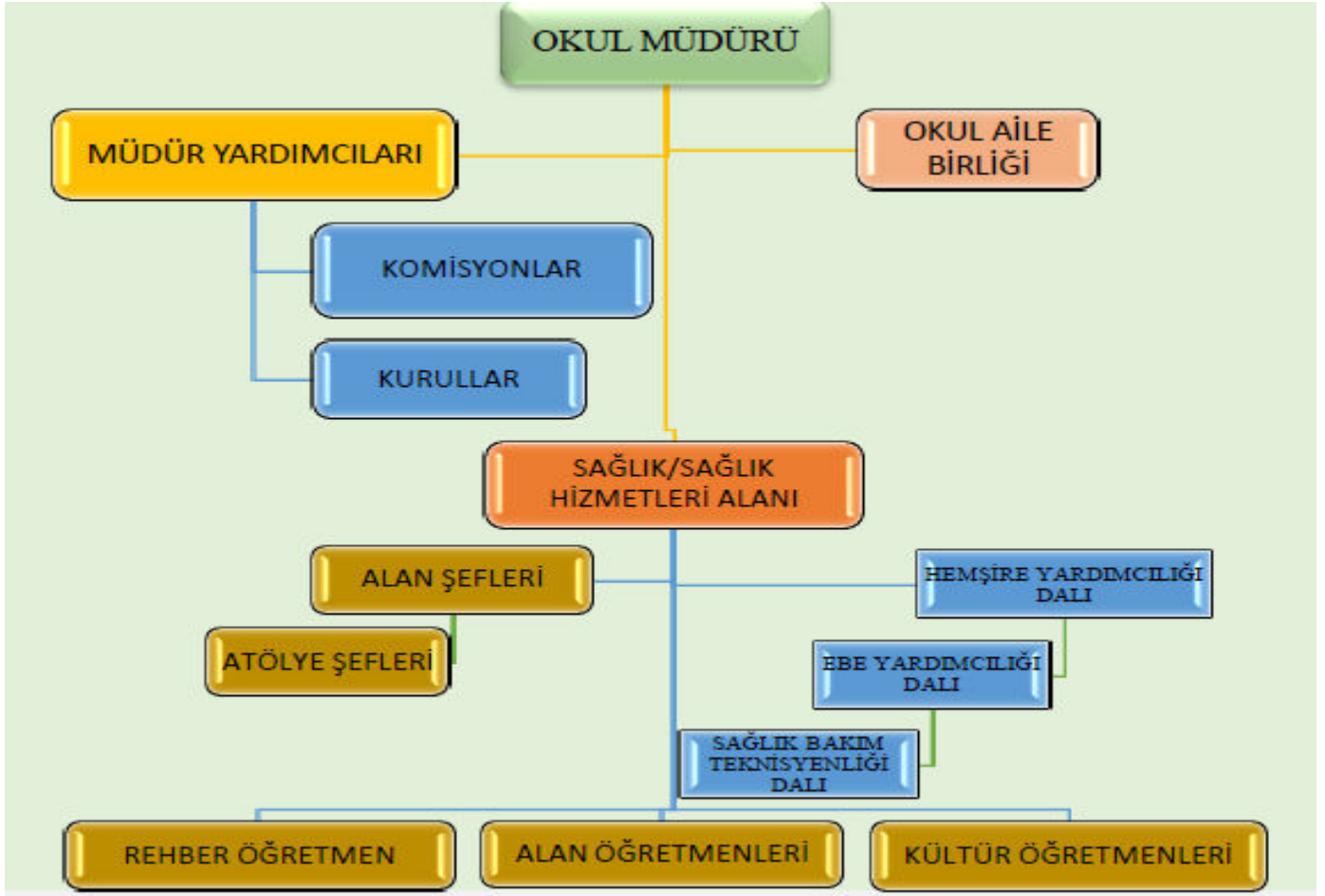
Okulumuz öğrenci velilerine görüş ve değerlendirme anketi yapılmıştır ve aşağıda belirtilen sonuçlar elde edilmiştir.

Sıra No	ANKET SORULARI	KATILMA DERECEŚİ				
		Kesinlikle katılıyorum	Katılıyorum	Kararsızım	Katılmıyorum	Kesinlikle katılmıyorum
1	Okulun misyonu ve vizyonunu tam olarak anlıyorum.	19	58,3	17,9	1,2	3,6
2	Okulda eğitim ve yönetim kalitesi sürekli olarak gelişiyor.	17,9	42,9	23,8	10,7	4,8
3	Okul temiz ve hijyeniktir.	16,7	45,2	19	16,7	2,4
4	Okul, öğrencilerin ve personelin güvenliğini sağlamak için uygun güvenlik önlemleri alır.	11,9	31	23,8	13,1	20,2
5	Okul, yeni kabul edilen öğrencilere uygun desteği sağlar.	16,7	66,7	13,1	1,2	2,4
6	Okul, çocuğumun okumaya olan ilgisini geliştirmesine yardımcı olabilir.	28,6	48,8	19	2,4	1,2
7	Okul çocuğumun öğrenme ilgisini güçlendiriyor.	31	50	9,5	8,3	1,2
8	Okul çocuğumun ahlaki gelişimini teşvik edebilir.	23,8	48,8	17,9	6	3,6
9	Okulda kullanılan değerlendirme yöntemleri çocuğumun gelişimini tüm yönleriyle anlamama yardımcı oluyor.	16,7	50	22,6	6	4,8
10	Okul, çocuğumun öğrenme performansı ve gelişimi hakkında beni iyi bilgilendiriyor.	26,2	53,6	13,1	3,6	3,6
11	Okul çocuğuma duygusal rahatsızlık ve öğrenme güçlükleri ile karşılaştığında yeterli desteği ve rehberliği sağlar.	21,4	50	15,5	7,1	6
12	Öğretmenlerin benimle iletişim kurma yöntemlerinden memnunum.	38,1	48,8	6	3,6	3,6
13	Herhangi bir problem durumunda müdür endişelerime cevap veriyor.	25	57,1	11,9	3,6	2,4
14	Okulda, velilerin ihtiyaçlarına uygun eğitim faaliyetleri düzenlenir.	10,7	44	32,1	6	7,1
15	Okul, çocukların gelişimini desteklemek için velilerle iyi bir ilişki kurar.	23,8	54,8	14,3	2,4	4,8
16	Okul, aktif veli katılımını teşvik eder.	20,2	51,2	25	1,2	2,4
17	Okulun veli etkinliklerine aktif olarak katılırım.	16,7	35,7	17,9	25	4,8
18	Bir veli olarak okula aidiyet hissediyorum.	11,9	47,6	32,1	6	2,4
19	Çocuğumun ev ödevlerini tamamlamasını sağlarım.	25	56	9,5	6	3,6
20	Çocuğumu okumaya teşvik ederim.	54,8	42,9	1,2	0	1,2
21	Çocuğumun her gün okula gitmesini sağlarım.	60,7	36,9	1,2	0	1,2
22	Çocuğumun eğitiminde aktif bir ortağım.	46,4	44	3,6	3,6	2,4

Elde edilen sonuçların ağırlıklı olarak olumlu çıkmıştır. Ancak okul için ileride yapılabilecek katkılardan olmasına rağmen belirlenen eksilerin giderilmesi için okul idaresi ve öğretmenler kurulu tarafından planlama yapılmasına kararlaştırıldı. Mali kaynak gerektiren konularla ilgili İl MEM ile görüşülmesi kararlaştırıldı. Eksi yönlerin tamamlanması anketlerin sürekli takip edilmesi kararlaştırıldı.

2.7. Kurum İçi Analiz

2.7.1. Teşkilat Yapısı



2.7.2. İnsan Kaynakları

Okul Yönetici Sayıları

Tablo 10: Okul Yönetici Sayıları YÖNETİCİ SAYILARI

	Müdür	Müdür Başyardımcısı	Müdür Yardımcısı
Norm	1	-	2
Mevcut	1	-	2

Öğretmen, Öğrenci, Derslik Sayıları

SIRA	ÖĞRENCİ-ÖĞRETMEN-DERSLİK BİLGİLERİ	SAYI
1	Öğrenci Sayısı	246
2	Öğretmen Sayısı	19
3	Derslik Sayısı	11
4	Derslik Başına Düşen Öğrenci Sayısı	22
5	Öğretmen Başına Düşen Öğrenci Sayısı	13

Brans Bazında Öğretmen Norm, Mevcut, İhtiyaç Sayıları

Sıra	Brans	Norm	Mevcut	İhtiyaç
1	Türk Dili ve Edebiyatı	3	3	0
2	Matematik	2	2	0
3	Tarih	1	1	0
4	Coğrafya	0	0	0
5	Fizik	1	1	0
6	Kimya	0	0	0
7	Biyoloji	1	0	0
8	Din Kültürü ve Ahlak Bilgisi	1	1	0
9	Felsefe	1	1	0
10	Beden Eğitimi	1	1	0
11	Görsel Sanatlar/Resim	0	0	0
12	Müzik	0	0	0
13	Yabancı Dil/İngilizce	1	1	0
14	Rehberlik	1	1	0
15	Sağlık/Sağlık Hizmetleri	7	7	0

Yardımcı Personel/Destek Personeli Sayısı

Sıra	Brans	Norm	Mevcut	İhtiyaç
1	Memur	1	1	0
2	Destek Personeli	2	2	0
3	Güvenlik Görevlisi	0	0	0

Kurum Kültürü Analizi:

Okulumuzun faaliyet alanlarına ilişkin hizmetler, kurumumuzdaki tüm çalışanlar tarafından işbirliği ve koordinasyon içerisinde yürütülmektedir. Yöneticilerimiz, eğitim faaliyetleri ile ilgili herhangi bir sorun yaşandığında veya bir ihtiyacın projelendirilerek çözülmesi gerektiğinde, sürecin her aşamasında öğretmenlerimizin ve personelimizin görüş ve önerilerine başvurmaktadır. İletişim yöntemleri çoğunlukla yüz yüze toplantı ve bireysel görüşmeler şeklinde olmakla birlikte, resmi yazışma sistemi olan DYS de etkin kullanılmaktadır. Okulumuzun resmi internet sitesi ve kurumsal elektronik posta adresi aktif olarak kullanılmaktadır.

Öğretmenlerimizin her biri, kişisel ve mesleki açıdan farklı yeterliliklere sahiptir. Sunulan hizmetin türüne ve niteliğine göre, kurum içi görevlendirmeler mesleki yeterliliğe göre şekillendirilmektedir. Yöneticiler tarafından, öğretmenlerimize eğitim faaliyetlerinde yeteri kadar serbestlik alanı bırakılmaktadır. Bu durum, öğretmenlerimizin daha verimli olmasını ve kendilerini güvende hissetmelerini sağlamaktadır.

Hizmetlerimiz, tüm paydaşlarımızın erişebileceği şeffaf bir şekilde sunulmaktadır. Öğrenci velilerimizin eğitim faaliyetlerine mümkün olduğu kadar aktif katılımları sağlanmaktadır. Ancak genelde orta düzeyde ve geçici istihdam şeklinde meslek gruplarında hizmet veren velilerimiz çoğunlukta olduğundan, kadın velilerimizin faaliyetlere katılımı daha fazladır. Bu durum, okulumuz tarafından avantaja dönüştürülerek velilerimizin bilgi ve becerilerinden üst düzeyde faydalanabileceğimiz bir organizasyon sistemi oluşturulmuştur.

Personelimiz, İl Milli Eğitim Müdürlüğümüzün isteğe bağlı ve re'sen düzenlediği hizmet içi eğitim faaliyetlerine eksiksiz katılım sağlamaktadır. Ayrıca sene başı öğretmenler kurul toplantısında personelimizin ihtiyaçları görüşülerek, mesleki yeterliliğin artırılması amacıyla hizmet içi eğitim faaliyetleri talep edilmektedir. Okulumuzda ortaya çıkan anlık ihtiyaçların giderilmesi için önceden tedbir alınmaktadır. Daha nitelikli ve kapsamlı ihtiyaçların giderilmesi için proje tabanlı sorun çözme yöntemleri kullanılmaktadır.

Okulumuzun 2024-2028 Stratejik Planının hazırlık çalışmaları, çalışma takvimine uygun olarak başlatılmıştır ve sistematik olarak devam ettirilmektedir. Personelimiz, stratejik yönetim süreci hakkında yeterli bilgi birikimine sahiptir. Bu durum stratejik plan hazırlama çalışmalarının sahiplenilmesine ve sağlıklı bir şekilde yürütülmesine olanak sunmaktadır.

Okulumuz;, inanç, etik ve manevi değerlerine saygılı, adalet ve şeffaflık temel kriterine riayet gösteren, fırsat ve olanak eşitliğine inanan, çalışmalarında verimlilik ve kolektifliği esas alan, kurum içi ve kurum dışı iletişim kanallarının açık olması gerektiğine inanan bir kurumsal kültüre sahiptir.

2.7.3. Teknolojik Düzey

Sıra	Kullanım Alanı/Türü	Bina Sayısı (Tahsisli Binalar Dâhil)	Kapasite Durumu (Yeterli/Yetersiz)
1	Hizmet Binası - Ek Hizmet Binası	1	Yeterli
2	Personel Lojmanı	yok	-
3	Spor Salonu	1	Yeterli
4	Kütüphane	1	Yeterli
5	İhata Duvarı	1	Yeterli
6	Güvenlik Kamerası Sistemi	40	Yeterli
7	Yemekhane	1	Yeterli
8	Engelli Asansörü	1	Yeterli
9	Engelli Platformu	1	Yeterli

Teknoloji ve Bilişim Altyapısı	
Etkileşimli akıllı tahta sayısı	15
Tablet sayısı	10
İnternet altyapısı	var
Bilgisayar/bilişim teknolojileri sınıfı/ laboratuvarı sayısı	1
Fotokopi makinesi sayısı	2
Projeksiyon makinesi sayısı	1
Bilgisayar sayısı	10
Yazıcı sayısı	4
DYS kullanımı	var
Bilişim Teknolojileri/Bilişim Teknolojileri Rehber Öğretmeni sayısı	0
Elektronik dilek, istek, öneri sisteminin kullanımı	var
EBA'ya kayıtlı öğretmen sayısı	20
SMS bilgilendirme sistemi kullanımı	var
MEB tarafından sağlanan resmi internet sitesinin kullanımı	var
Resmi elektronik posta adresinin kullanımı	var
Kurumsal istatistik elde etme sistemi kullanımı	var

2.7.4. Mali Kaynaklar

Müdürlüğümüzün 2024-2028 döneminde kaynakları, uygulanmakta olan tasarruf tedbirleri de dikkati alınarak tahmin edilmiş ve tabloda sunulmuştur.

Tahmini Kaynaklar(TL)

KAYNAKLAR	Planın 1.Yılı	Planın 2.Yılı	Planın 3.Yılı	Planın 4.Yılı	Planın 5.Yılı	Toplam Kaynak
Genel Bütçe (Harcama Kalemleri)	136.000	190.000	260.000	360.000	500.000	1.446.000
Bütçe Dışı Fonlar (Okul Aile Birliği)	26.800	40.000	56.000	81.000	115.000	318.800
Döner Sermaye (Kantin)	11.200	18.000	27.000	40.000	60.000	156.200
TOPLAM	174.000	248.000	343.000	481.000	675.000	1.921.000

2.8. DIŐ ÇEVRE (PESTLE) ANALİZİ

Politik	<ul style="list-style-type: none"> ❖ Milli Eğitim Bakanlığı ve İl Milli Eğitim Müdürlüğü 2019-2023 stratejik planlarının incelenmesi ❖ Yasal yükümlülüklerin belirlenmesi ❖ Personelin yasal hak ve sorumlulukları ❖ Oluşturulması gereken kurul ve komisyonlar ❖ Okul çevresindeki politik durum ❖ Kurumsal ve bireysel bazda sürekli gelişmeyi hedefleyen bilinç düzeyinin artması ❖ Ülkemizde; katılımcı, planlı, gelişimci, şeffaf ve performansa dayalı “stratejik yönetim” anlayışına geçme çabaları ❖ Bakanlığımızca eğitimde öğrenci merkezli ve yapılandırıcı eğitim yaklaşımları ile mesleki eğitimde yeterliğe dayalı modüler eğitim sistemine geçilmesi ❖ Bakanlığımızca görevde yükselme ve kariyer basamakları vb. konulardaki geliştirilen politikalar ❖ Bakanlığımızın ücretsiz ders kitabı dağıtımını uygulaması. ❖ Sınavsız MYO geçiş hakkı 	Ekonomik	<ul style="list-style-type: none"> ❖ Okulun bulunduğu çevrenin genel gelir durumu ❖ İş kapasitesi ❖ Okulun gelirini arttırıcı unsurlar ❖ Okulun giderlerini arttıran unsurlar ❖ Tasarruf sağlama imkânları ❖ İşsizlik durumu ❖ Mal-ürün ve hizmet satın alma imkânları ❖ Kullanılabilir gelir ❖ Velilerin sosyoekonomik düzeyi ❖ Bilginin, refaha ve mutluluğa ulaşmada itici güç olarak belirmesi ❖ Kültürel etkinlik sayılarının artması 	Sosyo Kültürel	<ul style="list-style-type: none"> ❖ Kariyer beklentileri ❖ Ailelerin ve öğrencilerin bilinçlenmeleri ❖ Aile yapısındaki değişimler (geniş aileden çekirdek aileye geçiş, erken yaşta evlenme vs.) ❖ Nüfus artışı ❖ Göç ❖ Nüfusun yaş gruplarına göre dağılımı ❖ Doğum ve ölüm oranları ❖ Hayat beklentilerindeki değişimler (hızlı para kazanma hırsı, lüks yaşama düşkünlük, kırsal alanda kentsel yaşam) ❖ Birçok geleneksel ve sosyal yapının etkisinin azalması ❖ Sosyal medyanın kullanım sıklığının artması
----------------	--	-----------------	---	-----------------------	--

Teknolojik	<ul style="list-style-type: none"> ❖ Milli Eğitim Bakanlığı teknoloji kullanım durumu ❖ E- devlet uygulamaları ❖ E -öğrenme, e-akademi, e-okul, eba, uzem, internet olanakları ❖ Okulun sahip olmadığı teknolojik araçlar, bunların kazanılma ihtimali ❖ Öğrencilerin teknoloji kullanım kapasiteleri ❖ Öğrenci ve çalışanların sahip olduğu teknolojik araçlar ❖ Teknoloji alanındaki gelişmeler ve eğitimde kullanılması ❖ Okulun yeni araçlara sahip olma imkânları ❖ Teknolojinin ilerlemesinin, yaygınlaşmasının ve benimsenmesinin artması ❖ Bilginin hızlı üretimi, erişilebilirlik ve kullanılabilirliğinin gelişmesi ❖ Teknolojinin sağladığı yeni öğrenme ve etkileşim- paylaşım olanakları ❖ Teknoloji sayesinde bilgiye kolay erişimin eğitim faaliyetlerini olumlu etkilemesi ❖ İnternetin yaygınlaşmasıyla birlikte olumsuz davranış tarzlarında artış eğilimi gözlemlenmesi ❖ Okul veri sistemi ile velilerin ve okul yönetiminin işbirliğinin artması ve okullardaki yönetim faaliyetlerinin daha etkin bir şekilde yapılması 	Ekolojik	<ul style="list-style-type: none"> ❖ Ekolojik yaşamın benimsenmesi ❖ Bilginin doğal yaşamda paylaşımı ❖ Doğal kaynakların korunması için yapılan çalışmalar ❖ Çevrenin korunması ve çevre kirliliğinin önlenmesi ❖ Çevre korunmasına ve kirliliğine ilişkin karar ve önlemlerin alınması ❖ Çevre sorunlarının önlenmesi ve sınırlandırılması ❖ En elverişli teknoloji ve yöntemlerin seçilip uygulanması ❖ Çevrenin korunması ve kirlenmenin önlenmesi konusunda alınacak tedbirlerin bir bütünlük içinde tespiti ve uygulanması
-------------------	---	-----------------	--

- ❖ T.C. Anayasası
- ❖ 657 Sayılı Devlet Memurları Kanunu
- ❖ Milli Eğitim Bakanlığına Bağlı Okul ve Kurumların Yönetici ve Öğretmenlerinin Norm Kadrolarına İlişkin Yönetmelik
- ❖ Milli Eğitim Bakanlığı Eğitim Kurumları Yöneticilerinin Atama ve Yer Değiştirmelerine İlişkin Yönetmelik
- ❖ Milli Eğitim Bakanlığı Öğretmenlerinin Atama ve Yer Değiştirme Yönetmeliği
- ❖ 6528 Sayılı Milli Eğitim Temel Kanunu ile Bazı Kanun ve Kanun Hükmünde Kararnemelerde Değişiklik Yapılmasına Dair Kanun
- ❖ Milli Eğitim Bakanlığı Personeline Başarı, Üstün Başarı ve Ödül Verilmesine Dair Yönerge
- ❖ Orta Öğretim Kurumları Yönetmeliği
- ❖ 1739 Sayılı Milli Eğitim Temel Kanunu
- ❖ Milli Eğitim Bakanlığı Okul Aile Birliği Yönetmeliği
- ❖ MEB Yönetici ve Öğretmenlerin Ders ve Ek Ders Saatlerine İlişkin Karar
- ❖ Taşınır Mal Yönetmeliği
- ❖ Milli Eğitim Bakanlığı Eğitim Öğretim Çalışmalarının Planlı Yürütülmesine İlişkin Yönerge
- ❖ Milli Eğitim Bakanlığı Öğrenci Yetiştirme ve Destekleme Kursları Yönergesi
- ❖ Milli Eğitim Bakanlığı Ders Kitapları ve Eğitim Araçları Yönetmeliği
- ❖ Milli Eğitim Bakanlığı Öğrencilerin Ders Dışı Eğitim ve Öğretim Faaliyetleri Hakkında Yönetmelik
- ❖ Milli Eğitim Bakanlığı Personel İzin Yönergesi
- ❖ Devlet Memurları Tedavi ve Cenaze Giderleri Yönetmeliği
- ❖ Kamu Kurum ve Kuruluşlarında Çalışan Personelin Kılık-Kıyafet Yönetmeliği
- ❖ Memurların Hastalık Raporlarını Verecek Hekim ve Sağlık Kurulları Hakkındaki Yönetmelik
- ❖ Milli Eğitim Bakanlığı Personeli Görevde Yükselme ve Unvan Değişikliği Yönetmeliği
- ❖ Resmi Mühür Yönetmeliği
- ❖ Resmi Yazışmalarda Uygulanacak Usul ve Esaslar Hakkındaki Yönetmelik
- ❖ Milli Eğitim Bakanlığı Evrak Yönergesi
- ❖ Milli Eğitim Bakanlığı Arşiv Hizmetleri Yönetmeliği
- ❖ Milli Eğitim Bakanlığı Rehberlik ve Psikolojik Danışma Hizmetleri Yönetmeliği
- ❖ Okul Spor Kulüpleri Yönetmeliği
- ❖ Milli Eğitim Bakanlığı Sosyal Etkinlikler Yönetmeliği
- ❖ Milli Eğitim Bakanlığı Demokrasi Eğitimi ve Okul Meclisleri Yönergesi
- ❖ Okul Servis Araçları Hizmet Yönetmeliği
- ❖ Milli Eğitim Bakanlığı Kurum Tanıtım Yönetmeliği
- ❖ Milli Eğitim Bakanlığına Bağlı Kurumlara Ait Açma, Kapatma ve Ad Verme Yönetmeliği
- ❖ Sabotajlara Karşı Koruma Yönetmeliği
- ❖ Binaların Yangından Korunması Hakkındaki Yönetmelik
- ❖ Daire ve Müesseseler İçin Sivil Savunma İşleri Kılavuzu

Çevre Analizi

<p>Politik</p>	<ul style="list-style-type: none"> ✓ Akademik alanda küresel rekabet baskısı ✓ Medyanın eğitici görevini yerine getirmemesi ✓ Eğitim öğretim çalışmalarının nitelikli çıktılara ve girişimcilik konularına yönlendirilememesi ✓ Eğitim öğretim çalışmalarının desteklenmesi konusunda mali mevzuatın getirdiği kısıtlar ✓ Mezunlarla iletişimin ve işbirliğinin sağlayacağı avantajları yeterince kullanamaması ✓ Ulusal ve uluslararası projelere katılım sağlayamama ✓ Eğitim politikalarında yaşanan değişimlerin eğitim kalitesini olumsuz etkilemesi ✓ Okul-veli-öğrenci işbirliklerinin yeterli düzeyde olmaması ✓ Okulun konumu gereği ulaşımının zor olması 	<p>Ekonomik</p>	<ul style="list-style-type: none"> ✓ Okulun bulunduğu çevrenin genel gelir durumu ✓ Okulun gelirini artırıcı unsurlar ✓ Okulun giderlerini arttıran unsurlar ✓ Tasarruf sağlama imkânları ✓ İşsizlik durumu ✓ Mal-ürün ve hizmet satın alma imkânları ✓ Acil ihtiyaçlar için kullanılabilir sabit gelir olmaması ✓ Velilerin sosyo-ekonomik düzeyi ✓ Bilginin refaha ve mutluluğa ulaşmada itici güç olarak belirmesi ✓ Toplum kavramında internet kullanımı sonucunda meydana gelen değişiklikler ✓ Çalışanlarda değişik becerilerin ve daha fazla esnekliğin aranmasına yol açan küreselleşme ve rekabetin gittikçe arttığı ekonomi ✓ İstihdamda geleneksel alanlardan bilgi ve hizmet sektörüne kayış
-----------------------	--	------------------------	--

<p>Sosyo Kültürel</p>	<ul style="list-style-type: none"> ❖ Taşınmalı gelen öğrenci sayısının fazlalığı ❖ İlimize göç olayının başlaması ❖ İl genelinde parçalanmış aile sayısının artış göstermesi ❖ Bireylerin gelişen bilişim teknolojileri ve kitle iletişim araçlarının olumsuz etkilerine maruz kalmaları ❖ Sosyal medyanın kullanım sıklığının artması ❖ Veli eğitim seviyesinin düşüklüğü ❖ Sosyal ve kültürel faaliyet alanlarının yetersizliği ❖ Kariyer beklentileri ❖ Ailelerin ve öğrencilerin bilinçlenmeleri ❖ Aile yapısındaki değişimler(geniş aileden çekirdek aileye geçiş, erken yaşta evlenme vs.) ❖ Nüfus artışı ❖ Nüfusun yaş gruplarına göre dağılımı ❖ Doğum ve ölüm oranları ❖ Hayat beklentilerindeki değişimler (hızlı para kazanma hırsı, lüks yaşama düşkünlük, kırsal alanda kentsel yaşam) 	<p>Ekolojik</p>	<ul style="list-style-type: none"> ❖ Ekolojik yaşamın çok fazla benimsenmemesi ❖ Bilginin doğal yaşamda yetersiz paylaşılması ❖ Doğal kaynakların korunması için yapılan çalışmalar ❖ Çevrenin korunması ve çevre kirliliği ❖ Çevre korunmasına ve kirliliğine ilişkin karar ve önlemlerin zamanında alınmaması ❖ Çevre sorunlarının önlenmesi ve sınırlandırılması ❖ En elverişli teknoloji ve yöntemlerin seçilip uygulanması ❖ Çevrenin korunması ve kirlenmenin önlenmesi konusunda alınacak tedbirlerin bir bütünlük içinde tespiti ve uygulanması
------------------------------	---	------------------------	---

Teknolojik	<ul style="list-style-type: none"> ❖ Teknolojideki hızlı gelişim sonucunda bilgisayar ve internet kullanım oranının artması ❖ İnternetin yaygınlaşmasıyla birlikte olumsuz davranış tarzlarında artış eğilimi gözlemlenmesi ❖ Teknoloji sayesinde bilgiye çabuk ulaşma ❖ Okul veri sistemi ile velilerin ve okul yönetiminin işbirliğini arttırması ve okullardaki yönetim faaliyetlerinin daha etkin bir şekilde yapılmasının beklenmesi ❖ Bilgisayar ve internet kullanımının artması ❖ İnternet kafelerin amacına uygun hizmet vermemesi ❖ Milli Eğitim Bakanlığı teknoloji kullanım durumu ❖ E- devlet uygulamaları ❖ E-öğrenme, e-akademi, e-okul, eba uzem internet olanakları ❖ Okulun sahip olmadığı teknolojik araçlar bunların kazanılma ihtimali ❖ Çalışan ve öğrencilerin teknoloji kullanım kapasiteleri ❖ Öğrenci ve çalışanların sahip olduğu teknolojik araçlar ❖ Teknoloji alanındaki gelişmeler ❖ Okulun yeni araçlara sahip olma imkânları ❖ Teknolojinin eğitimde kullanımı ❖ Bilginin hızlı üretimi, erişilebilirlik ve kullanılabilirliğinin gelişmesi olanakları 	Yasal	<ul style="list-style-type: none"> ✓ Hükümet ve MEB eğitim önceliklerinin değişmesi ihtimali ✓ Özel sektör ve sanayi kuruluşlarının politikalarında eğitim faaliyetlerine yeterince yer verilmemesi ✓ AB projelerine ayrılan fon miktarlarındaki değişkenlik ✓ Yerel yönetimlerin siyasi kaygıları ile eğitim çalışmalarına destek vermedeki çekinceleri ✓ Öğretmenlerin bir kurumda çalışma süreleri ✓ Mesleki eğitimi geliştirme kapsamında ortak protokollerde mevzuattan kaynaklanan zorunluluk ile özel sektörün işleyiş sistemi arasındaki uyumsuzluk ✓ Eğitim faaliyetleri ve Ar-Ge çalışmalarına bütçe ayıramaması ✓ Yerel maddi destek bulmakta yaşanan güçlükler ✓ İş kaygısı nedeniyle velilerin eğitim faaliyetlerine katılım oranlarının düşük olması ✓ Bilimsel, teknolojik temalı çalışmalar için maddi kaynak temininde güçlük yaşanması ✓ Mevzuat ve paydaş beklentileri arasında yaşanan uyumsuzluk
-------------------	---	--------------	--

2.9. Güçlü ve Zayıf Yönler ile Fırsat ve Tehditler (GZTF) Analizi

Okulumuzun temel istatistiklerinde verilen okul künyesi, çalışan bilgileri, bina bilgileri, teknolojik kaynak bilgileri ve gelir gider bilgileri ile paydaş anketleri sonucunda ortaya çıkan sorun ve gelişime açık alanlar, iç ve dış faktör olarak değerlendirilerek GZTF tablosunda belirtilmiştir. Dolayısıyla olguyu belirten istatistikler ile algıyı ölçen anketlerden çıkan sonuçlar tek bir analizde birleştirilmiştir.

Okulun güçlü ve zayıf yönleri, donanım, malzeme, çalışan, iş yapma becerisi, kurumsal iletişim gibi çok çeşitli alanlarda kendisinden kaynaklı olan güçlülükleri ve zayıflıkları ifade etmektedir. Ayrımda temel olarak okul müdürü/müdürlüğü kapsamından bakılarak iç faktör ve dış faktör ayrımı yapılmıştır.

İÇ FAKTÖRLER

GÜÇLÜ YÖNLERİ	
Öğrenciler	<ul style="list-style-type: none">✓ Okulumuzda kurs ve egzersizlerin yapılması✓ Okul kantininin öğrencilerin rahatlıkla oturup ihtiyaçlarını giderebilecek durumda olması✓ Öğrenci devamsızlıklarının çok fazla olmaması✓ Okul terk durumunun olmaması✓ Mezun öğrencilerden yüksek öğrenime gidenlerin oranlarının yüksek olması✓ Devamsızlık oranlarının düşük olması✓ Öğrencilerin kullanımına ve sosyalleşmesine yönelik sosyal, kültürel, sanatsal ve sportif olanakların bulunması✓ Disiplin problemlerinin az olması✓ Derslik başına düşen öğrenci sayısının az olması✓ İlgi duyulan sportif faaliyetleri okulda yapma olanağı bulunması
Çalışanlar	<ul style="list-style-type: none">✓ Genç ve dinamik bir eğitim kadrosuna sahip olması
Veliler	<ul style="list-style-type: none">✓ Velilerin okul yönetimi ve öğretmenlerle iletişimlerinin güçlü olması✓ Velilerin öğrencilerini yakından takip etmeleri, öğrencileriyle ilgilenmeleri
Bina ve Yerleşke	<ul style="list-style-type: none">✓ Şehir gürültüsünden uzak bir yerleşkeye sahip olması✓ Çok amaçlı salonun bulunması✓ Spor salonunun bulunması
Donanım	<ul style="list-style-type: none">✓ Öğrenci ve öğretmenlerin internet ihtiyacının karşılanması✓ Donanım ihtiyacının fazla olmaması
Bütçe	<ul style="list-style-type: none">✓ Genel bütçe, kantin geliri ve okul aile birliği bağışlarının birçok ihtiyaçları karşılaması
Yönetim Süreçleri	<ul style="list-style-type: none">✓ Demokratik tavır sergileyen yönetim anlayışına sahip olması
İletişim Süreçleri	<ul style="list-style-type: none">✓ Tüm personel, aileler ve çevre ile yanlış anlamalara sebep vermeden sağlıklı ve olumlu iletişim kurulması

ZAYIF YÖNLERİ	
Öğrenciler	<ul style="list-style-type: none"> ✓ Şehir merkezine uzaklık nedeniyle sosyal faaliyetlere katılımın düşüklüğü ✓ Girişimcilik, araştırma vb. potansiyelinin etkin olarak kullanılmaması ✓ Okuma alışkanlığının az olması ✓ Parçalanmış aile çocuklarının giderek artması ✓ Öğrencilerin %30'unun köy ve ilçelerden okula taşınmalı olarak servislerle gelmesi ✓ Merkeze uzak ilçelerden gelen bazı öğrencilerin öğrenci yurtlarında kalmaları ✓ Kültür derslerindeki bazı branş öğretmenlerinin görevlendirme olmalarından dolayı sık değişimi ✓ Bilimsel, kültürel, sosyal, sanatsal ve sportif faaliyetlerin azlığı ✓ Kütüphanenin öğrenciler tarafından aktif kullanılmaması
Çalışanlar	<ul style="list-style-type: none"> ✓ Personel aidiyetinin istenen düzeyde olmaması ✓ Kadrolu yardımcı personelin yeterli olmaması
Veliler	<ul style="list-style-type: none"> ✓ Veli- okul işbirliğinin istenilen düzeyde olmaması ✓ Bazı öğrenci ailelerinde işsizlik ve ekonomik problemler nedeniyle geçimsizlik
Bina ve Yerleşke	<ul style="list-style-type: none"> ✓ Okulun şehir merkezine uzak olması ✓ Okulun bulunduğu yerleşim yerinin güvenli olmaması
Donanım	<ul style="list-style-type: none"> ✓ Eğitim materyallerinin yeterince güncel olmaması ✓ Teknolojiye uygun donatım maliyetinin yüksek olması
Bütçe	<ul style="list-style-type: none"> ✓ Öngörülemeyen nedenlerden dolayı bütçede kesinti ihtimalinin yapılması ✓ Harcama planlamalarında mali kaynaklarda meydana gelecek öngörülemeyen değişikliklerin dikkate alınması ✓ Zorunlu harcamalar haricinde okulun diğer masraflarının veli bağışları ile karşılanmak zorunda olması
Yönetim Süreçleri	<ul style="list-style-type: none"> ✓ Eğitim öğretim çalışmalarının desteklenmesi konusunda mali mevzuatın getirdiği kısıtlar ✓ Mezunlarla iletişimin ve işbirliğinin sağlayacağı avantajları yeterince kullanamama ✓ Ulusal ve uluslararası projelere yeterince katılım sağlayamama ✓ Eğitim politikalarında yaşanan değişimlerin eğitim kalitesini olumsuz etkilemesi
İletişim Süreçleri	<ul style="list-style-type: none"> ✓ Kurumuzda kişiler arası iletişimin tam olarak sağlanamaması

GZFT LİSTESİ

OKULUMUZUN GÜÇLÜ YÖNLERİ	
<ul style="list-style-type: none">✓ Okulumuzda kurs ve egzersizlerin yapılması✓ Öğrenci devamsızlıklarının çok fazla olmaması✓ Okul terk durumunun olmaması✓ Mezun öğrencilerden yüksek öğrenime gidenlerin oranlarının yüksek olması✓ Devamsızlık oranlarının düşük olması✓ Öğrencilerin kullanımına ve sosyalleşmesine yönelik sosyal, kültürel, sanatsal ve sportif olanakların bulunması✓ Disiplin problemlerinin az olması✓ Derslik başına düşen öğrenci sayısının az olması✓ İlgi duyulan sportif faaliyetleri okulda yapma olanağı bulunması✓ Velilerin okul yönetimi ve öğretmenlerle iletişimlerinin güçlü olması✓ Velilerin öğrencilerini yakından takip etmeleri, öğrencileriyle ilgilenmeleri	<ul style="list-style-type: none">✓ Genç ve dinamik bir eğitim kadrosuna sahip olması✓ Şehir gürültüsünden uzak bir yerleşkeye sahip olması✓ Okul kantininin öğrencilerin rahatlıkla oturup ihtiyaçlarını giderebilecek durumda olması✓ Çok amaçlı salonun bulunması✓ Spor salonunun bulunması✓ Öğrenci ve öğretmenlerin internet ihtiyacının karşılanması✓ Donanım ihtiyacının fazla olmaması✓ Genel bütçe, kantin geliri ve okul aile birliği bağışlarının birçok ihtiyaçları karşılaması✓ Demokratik tavır sergileyen yönetim anlayışına sahip olması✓ Tüm personel, aileler ve çevre ile yanlış anlamalara sebepvermeden sağlıklı ve olumlu iletişim kurulması

OKULUMUZUN ZAYIF YÖNLERİ	
<ul style="list-style-type: none">✓ Şehir merkezine uzaklık nedeniyle sosyal faaliyetlere katılımın düşüklüğü✓ Girişimcilik, araştırma vb. potansiyelinin etkin olarak kullanılmaması✓ Okuma alışkanlığının az olması✓ Parçalanmış aile çocuklarının giderek artması✓ Öğrencilerin %30'unun köy ve ilçelerden okula taşınmalı olarak servislerle gelmesi✓ Merkeze uzak ilçelerden gelen bazı öğrencilerin öğrenci yurtlarında kalmaları✓ Kültür derslerindeki bazı branş öğretmenlerinin görevlendirme olmalarından dolayı sık değişimi✓ Bilimsel, kültürel, sosyal, sanatsal ve sportif faaliyetlerin azlığı✓ Kütüphanenin öğrenciler tarafından aktif kullanılmaması✓ Personel aidiyetinin istenen düzeyde olmaması✓ Kadrolu yardımcı personelin yeterli olmaması✓ Veli- okul işbirliğinin istenilen düzeyde olmaması✓ Bazı öğrenci ailelerinde işsizlik ve ekonomik problemler nedeniyle geçimsizlik✓ Okulun şehir merkezine uzak olması	<ul style="list-style-type: none">✓ Öngörülemeyen nedenlerden dolayı bütçede kesinti ihtimalinin yapılması✓ Harcama planlamalarında mali kaynaklarda meydana gelecek öngörülemeyen değişikliklerin dikkate alınması✓ Zorunlu harcamalar haricinde okulun diğer masraflarının veli bağışları ile karşılanmak zorunda olması✓ Eğitim öğretim çalışmalarının nitelikli çıktılara ve girişimcilik konularına yönlendirilememesi✓ Eğitim öğretim çalışmalarının desteklenmesi konusunda mali mevzuatın getirdiği kısıtlar✓ Mezunlarla iletişimin ve işbirliğinin sağlayacağı avantajları yeterince kullanamama✓ Ulusal ve uluslararası projelere yeterince katılım sağlayamama✓ Eğitim politikalarında yaşanan değişimlerin eğitim kalitesini olumsuz etkilemesi✓ Okulun bulunduğu yerleşim yerinin güvenli olmaması✓ Eğitim materyallerinin yeterince güncel olmaması✓ Teknolojiye uygun donatım maliyetinin yüksek olması✓ Kurumuzda kişiler arası iletişimin anlaşılır şekilde tam olarak sağlanamaması

OKULUMUZUN ÇEVRESEL RİSKLERİ (TEHDİTLER)

<ul style="list-style-type: none">✓ Akademik alanda küresel rekabet baskısı✓ Medyanın eğitici görevini yerine getirmemesi✓ Eğitim öğretim çalışmalarının nitelikli çıktılara ve girişimcilik konularına yönlendirilememesi✓ Eğitim öğretim çalışmalarının desteklenmesi konusunda mali mevzuatın getirdiği kısıtlar✓ Mezunlarla iletişimin ve işbirliğinin sağlayacağı avantajları yeterince kullanamaması✓ Ulusal ve uluslararası projelere katılım sağlayamama✓ Eğitim politikalarında yaşanan değişimlerin eğitim kalitesini olumsuz etkilemesi✓ Okul-veli-öğrenci işbirliklerinin yeterli düzeyde olmaması✓ Okulun konumu gereği ulaşımının zor olması✓ Okulun bulunduğu çevrenin genel gelir durumu✓ Okulun gelirini artırıcı unsurların olmaması✓ Okulun giderlerini arttıran unsurlar✓ Mal-ürün ve hizmet satın alma imkânları✓ Acil ihtiyaçlar için kullanılabilir sabit gelir olmaması✓ Velilerin sosyo-ekonomik düzeyi✓ Bilginin refaha ve mutluluğa ulaşmada itici güç olarak belirmesi✓ Toplum kavramında internet kullanımı sonucunda meydana gelen değişiklikler✓ Çalışanlarda değişik becerilerin ve daha fazla esnekliğin aranmasına yol açan küreselleşme ve rekabetin gittikçe arttığı ekonomi✓ İstihdamda geleneksel alanlardan bilgi ve hizmet sektörüne kayış✓ Öğretmenlerin bir kurumda çalışma süreleri✓ Mesleki eğitimi geliştirme kapsamında ortak protokollerde mevzuattan kaynaklanan zorunluluk ile özel sektörün işleyiş sistemi arasındaki uyumsuzluk✓ Yerel maddi destek bulmakta yaşanan güçlükler✓ İş kaygısı nedeniyle velilerin eğitim faaliyetlerine katılım oranlarının düşük olması✓ Mevzuat ve paydaş beklentileri arasında yaşanan uyumsuzluk✓ Okulun yeni araçlara sahip olma imkânları✓ Teknolojinin eğitimde kullanımı✓ Yerel yönetimlerin siyasi kaygıları ile eğitim çalışmalarına destek vermedeki çekinceleri	<ul style="list-style-type: none">✓ Taşınmalı gelen öğrenci sayısının fazlalığı✓ İl genelinde parçalanmış aile sayısının artış göstermesi✓ Bireylerin gelişen bilişim teknolojileri ve kitle iletişim araçlarının olumsuz etkilerine maruz kalmaları✓ Sosyal medyanın kullanım sıklığının artması✓ Veli eğitim seviyesinin düşüklüğü✓ İl Merkezinde Sosyal ve kültürel faaliyet alanlarının yetersizliği✓ Kariyer beklentileri✓ Aile yapısındaki değişimler (geniş aileden çekirdek aileye geçiş, erken yaşta evlenme vs.)✓ Nüfusun yaş gruplarına göre dağılımı✓ Hayat beklentilerindeki değişimler (hızlı para kazanma hırısı, lüks yaşama düşkünlük, kırsal alanda kentsel yaşam)✓ Ekolojik yaşamın çok fazla benimsenmemesi✓ Bilginin doğal yaşamda yetersiz paylaşılması✓ Çevrenin korunması ve çevre kirliliği✓ Çevre sorunlarının önlenmesi ve sınırlandırılması✓ En elverişli teknoloji ve yöntemlerin seçilip uygulanması✓ Teknolojideki hızlı gelişim sonucunda bilgisayar ve internet kullanım oranının artması✓ İnternetin yaygınlaşmasıyla birlikte olumsuz davranış tarzlarında artış eğilimi gözlemlenmesi✓ Teknoloji sayesinde bilgiye çabuk ulaşma✓ Okul veri sistemi ile velilerin ve okul yönetiminin işbirliğini arttırması ve okullardaki yönetim faaliyetlerinin daha etkin bir şekilde yapılmasının beklenmesi✓ Bilgisayar ve internet kullanımının artması✓ İnternet kafelerin amacına uygun hizmet vermemesi✓ E- devlet uygulamaları✓ E-öğrenme, e-akademi, e-okul, eba, uzem internet olanakları✓ Okulun sahip olmadığı teknolojik araçlar bunların kazanılma ihtimali✓ Çalışan ve öğrencilerin teknoloji kullanım kapasiteleri✓ Öğrenci ve çalışanların sahip olduğu teknolojik araçlar✓ Teknoloji alanındaki gelişmeler✓ Bilginin hızlı üretimi, erişilebilirlik ve kullanılabilirliğinin gelişmesi olanakları
--	---

OKULUMUZUN SAHİP OLDUĞU FIRSATLAR

- | | |
|--|--|
| <ul style="list-style-type: none">❖ Kırklareli’nde Üniversite’nin olması❖ Yasal yükümlülüklerin belirlenmesi❖ Personelin yasal hak ve sorumlulukları❖ Oluşturulması gereken kurul ve komisyonlar❖ Kurumsal ve bireysel bazda sürekli gelişmeyi hedefleyen bilinçdüzeyinin artması❖ Ülkemizde; katılımcı, planlı, gelişimci, şeffaf ve performansa dayalı“stratejik yönetim” anlayışına geçme çabaları❖ Bakanlığımızca eğitimde öğrenci merkezli ve yapılandırıcı eğitimyaklaşımları ile mesleki eğitimde yeterliğe dayalı modüler eğitim sistemine geçilmesi❖ Bakanlığımızca görevde yükselme ve kariyer basamakları vb.konulardaki geliştirilen politikalar❖ Milli Eğitim Bakanlığı’ mızın ücretsiz ders kitabı dağıtımını uygulaması.❖ Sınavsız MYO geçiş hakkı❖ Okulun bulunduğu çevrenin genel gelir durumu❖ Mal-ürün ve hizmet satın alma imkânları❖ Kullanılabilir gelir❖ Velilerin sosyoekonomik düzeyi❖ Bilginin, refaha ve mutluluğa ulaşmada itici güç olarak belirmesi❖ Kültürel etkinlik sayılarının artması❖ Kariyer beklentileri❖ Ailelerin ve öğrencilerin bilinçlenmeleri❖ Aile yapısındaki değişimler (geniş aileden çekirdek aileye geçiş, erken yaşta evlenme vs.)❖ Nüfusun yaş gruplarına göre dağılımı❖ Hayat beklentilerindeki değişimler (hızlı para kazanma hırısı, lüks yaşama düşkünlük, kırsal alanda kentsel yaşam)❖ Birçok geleneksel ve sosyal yapının etkisinin azalması | <ul style="list-style-type: none">❖ Geleneksel KAKAVA Festivalinin okulumuzun tanıtımına katkı sağlaması❖ Milli Eğitim Bakanlığı teknoloji kullanım durumu❖ E- devlet uygulamaları❖ E -öğrenme, e-akademi, e-okul, eba, uzem, internet olanakları❖ Okulun sahip olmadığı teknolojik araçlar ve bunların kazanılma ihtimali❖ Öğretmen ve öğrencilerin teknoloji kullanım kapasiteleri❖ Öğrenci ve çalışanların sahip olduğu teknolojik araçlar❖ Teknoloji alanındaki gelişmeler ve eğitimde kullanılması❖ Bilginin hızlı üretimi, erişilebilirlik ve kullanılabilirliğinin gelişmesi❖ Teknolojinin sağladığı yeni öğrenme ve etkileşim-paylaşım olanakları❖ Teknoloji sayesinde bilgiye kolay erişimin eğitim faaliyetlerini olumlu etkilemesi❖ İnternetin yaygınlaşmasıyla birlikte olumsuz davranış tarzlarında artış eğilimi gözlemlenmesi❖ Okul veri sistemi ile velilerin ve okul yönetiminin işbirliğinin artması ve okullardaki yönetim faaliyetlerinin daha etkin bir şekilde yapılması❖ Ekolojik yaşamın benimsenmesi❖ Bilginin doğal yaşamda paylaşımı❖ Doğal kaynakların korunması için yapılan çalışmalar❖ Çevrenin korunması ve çevre kirliliğinin önlenmesi❖ Çevre korunmasına ve kirliliğine ilişkin karar ve önlemlerin alınması❖ Çevre sorunlarının önlenmesi ve sınırlandırılması❖ En elverişli teknoloji ve yöntemlerin seçilip uygulanması❖ Çevrenin korunması ve kirlenmenin önlenmesi konusunda alınacak tedbirlerin bir bütünlük içinde tespiti ve uygulanması❖ Sosyal medyanın kullanım sıklığının artması |
|--|--|

2.10. TESPİT VE İHTİYAÇLARIN BELİRLENMESİ

DURUM ANALİZİ AŞAMALARI	TESPİTLER/ SORUN ALANLARI	İHTİYAÇLAR/ GELİŞİM ALANLARI
Uygulanmakta Olan Stratejik Planın Değerlendirilmesi	❖ Hedeflerin paydaş beklentilerini tam olarak ifade edecek şekilde ihtiyaçları karşılayacak sayıda olmaması	➤ Hedeflerin, stratejik planda yer alan analizlerin tamamı değerlendirilerek, içerik ve sayı bakımından iyi ifade edilmesi
Mevzuat Analizi	❖ Özel sektör kuruluşları, üniversiteler ve yerel kuruluşlar ile işbirliği gerektiren çalışmalarda, kurum ve kuruluşların mevzuat farklılığından kaynaklanan sorunlar	➤ Özel sektör, üniversite ve yerel kuruluşlarla düzenlenen protokollerde mevzuatla birlikte kurumumuzun mevcut durumu ve kuruluş politikalarının birlikte değerlendirilmesi
Üst Politika Belgeleri Analizi	❖ Üst Politika Belgeleri Analizi Tablo 3' yer almaktadır.	➤ Stratejik Plan Hazırlama, Performans Programı ve Faaliyet Raporu Hazırlama, Stratejik Yönetim Süreci ile ilgili diğer iş ve işlemler
Paydaş Analizi	❖ Paydaşların çeşitliliği ve paydaş kitlesinin nicel büyüklüğü, ❖ İdarenin sorumluluk veya yetki alanı dışında paydaş beklentilerinin bulunması	➤ Paydaşların idareden beklentilerinin faaliyet alanlarıyla uyumu sağlanmalı, plan döneminde kurumsal faaliyetler hakkında paydaşlara düzenli bilgilendirme yapılması
İnsan Kaynakları Yetkinlik Analizi	❖ Yeterli ve deneyimli yardımcı personelin olmaması.	➤ Öğretmenlere yönelik sosyal/kültürel faaliyetlere, motivasyon çalışmalarına daha fazla önem verilmesi
Kurum Kültürü Analizi	❖ Stratejik Yönetim Süreci ile ilgili iş ve işlemleri koordine edecek, nitelikli personel sayısının az olması	➤ Merkezi ve mahalli hizmet içi eğitim faaliyetleri ile Stratejik Yönetim Süreci iş ve işlemlerini koordine edecek personel yetiştirilmesi
Fiziki Kaynak Analizi	❖ Kurumumuz mesleki eğitim için uygun donanıma yeteri kadar sahip olmaması. ❖ Teknolojik alt yapı eksikliği	➤ Okulumuzda yürütülen ve yürütülecek olan proje çalışmalarında öğrenci ve öğretmenlerin ihtiyaçlarının giderilmesi
Teknoloji ve Bilişim Altyapısı Analizi	❖ Yerel düzeyde oluşturulan istatistik sisteminin etkin şekilde kullanılmaması	➤ Yerel istatistik sisteminin etkin şekilde kullanılması için gerekli yasal düzenlemelerin yapılması
Mali Kaynak Analizi	❖ Öngörülemeden nedenlerden dolayı bütçede kesinti ihtimalinin yapılması ❖ Ailelerin gelir düzeyi düşük olduğundan okul-aile birliğine az miktarda bağış yapılması	➤ Harcama ve Mali kaynaklarda meydana gelecek öngörülemeden değişikliklerin dikkate alınması
PESTLE Analizi	❖ Norm kadro doluluk oranları ❖ Yerel yönetimler ❖ Ailelerin gelir düzeyi ❖ İstihdam oranları ❖ Demografik dağılım ❖ Sosyal ve kültürel zenginlik ❖ Tarihi zenginlik ❖ İş alanları ❖ Sosyal farklılıklar ❖ Parçalanmış aileler ❖ Velilerin eğitim faaliyetlerine aktif katılımı ❖ Mevzuat hükümleri	➤ Yerel yönetimlerle eğitim faaliyetleri kapsamında işbirliği artırılmalı ➤ Maddi desteği beklenen özel sektör yetkililerinin, eğitim faaliyetlerine katılımı sağlanmalı, tanıtım çalışmaları yapılmalı ➤ Öğrenci velilerine maddi yükümlülük getirecek çalışmalardan kaçınılmalı ➤ İl Millî Eğitim Müdürlüğü ile birlikte Kırklareli ilinin sosyal ve kültürel zenginliklerinin eğitim faaliyetlerinde tanıtımı sağlanmalı, etkin kullanımına olanak veren çalışmalar düzenlenmeli ➤ Kadınların eğitim çalışmalarına aktif katılımını sağlayacak etkinlikler düzenlenmeli ➤ Sosyal içerikli, gelenek-görenekleri yansıtmaya olanak verecek çalışmalara ağırlık verilmeli ➤ Parçalanmış ailelere ve çocuklarına yönelik rehberlik ve psikolojik danışma hizmetlerinin türü ve sayısı artırılmalı ➤ Paydaşlara yönelik Okulumuzun faaliyetleri ve yasal dayanakları hakkında bilgi verici broşür, kitapçık hazırlanmalı ➤ İl Emniyet Müdürlüğü ile öğrencilerin güvenliği hakkında etkin çalışmalar düzenlenmeli

3. GELECEĞE BAKIŞ

Geleceğe bakış bölümünde Misyon, Vizyon, temel değerler; amaçlar, hedefler, performans göstergeleri ve stratejiler yer almaktadır.

Okul Müdürlüğümüzün Misyon, Vizyon, temel ilke ve değerlerinin oluşturulması kapsamında öğretmenlerimiz, öğrencilerimiz, velilerimiz, çalışanlarımız ve diğer paydaşlarımızdan alınan görüşler sonucunda stratejik plan hazırlama ekibi tarafından oluşturulan Misyon, Vizyon, temel değerler okulumuz üst kurulana sunulmuş ve üst kurul tarafından onaylanmıştır.

Misyon, Vizyon ve temel değerlerimiz aşağıda açıklanmıştır.

3.1. Misyon

Azim ve kararlılıkla çalışarak, ahlaklı, başarılı, erdemli, yüksek beklentileri karşılayan, sorumluluk sahibi nesiller yetiştirmek...

3.2. Vizyon

Türk Milli Eğitiminin temel amaçları ve Atatürk İlke ve İnkılâpları doğrultusunda bireyin, ailenin ve toplumun sağlığını koruyan ve geliştiren, tedavi hizmetlerinde profesyonel hizmet veren çağdaş, araştırmacı, problem çözme becerisine sahip, eleştirel düşünebilen, insanlığa ve ülkesine karşı sorumluluklarını bilen, disiplinli ekip anlayışı içinde çalışan, çağın teknolojilerini kullanabilen, bilgiye dayalı bakım sunan, geniş dünya görüşüne sahip; manevi, ahlaki ve insani değerleri benimseyen sağlık personeli yetiştirmektir.

3.3. Temel Değerlerimiz

TEMEL DEĞERLERİMİZ

- ❖ Atatürk ilke ve inkılaplarını esas alırız.
- ❖ Tıp etiğine ve hasta haklarına karşı duyarlıyız.
- ❖ Okul ve toplum sağlığına önem veririz.
- ❖ Öğrencilerimizin akademik başarılarının yanında meslek etiği kazanmalarını da önemseriz.
- ❖ Saygı, sevgi ve demokratik ortam temel felsefemizdir.
- ❖ Milli değerlerimizi ve kültürümüzü benimsemiş bireyler yetiştiririz.
- ❖ Öğrencilerimizin geleceğinin bizim geleceğimiz olduğuna inanırız.
- ❖ Başarının takım çalışmasıyla yakalanacağına inanırız.
- ❖ Değişimin ve sürekli gelişmenin önemine inanırız.
- ❖ Öğrenci, veli ve toplum beklentilerine odaklı çalışırız.
- ❖ Ortak akli kullanarak kararlar alırız.
- ❖ Eğitimde kaliteyi ön planda tutarız.
- ❖ Dünyadaki değişim ve gelişimi iyi algılayıp doğru yorumlama gayretindeyiz.
- ❖ Fırsat eşitliğini okulda yaşatırız.

MİLLİ VE MANEVİ DEĞERLERİMİZ

- ❖ Yasalara Saygı
- ❖ Akılcılık
- ❖ Çağdaşlık
- ❖ İşbirliği ve Bilgi Paylaşımı
- ❖ Demokratik Sorun Çözme Yöntemleri
- ❖ Eleştirel Düşünme
- ❖ Fırsat Eşitliği
- ❖ Kaliteli Hizmet
- ❖ Stratejik Yönetim Süreci
- ❖ Araştırma ve Geliştirme
- ❖ Evrensel Değerler
- ❖ Kişisel ve Mesleki Gelişim
- ❖ Üretkenlik
- ❖ İletişim Yöntemlerinin Geliştirilmesi
- ❖ Etik Değerlere Bağlılık
- ❖ Cumhuriyet Değerlerine Bağlılık
- ❖ Akademik Özgürlüğe Öncelik Verme
- ❖ Liyakat
- ❖ Kültür Ögelerine ve Tarihine Bağlılık
- ❖ Saydamlık
- ❖ Öğrenci Merkezlilik
- ❖ Kaliteyi İçselleştirme
- ❖ Katılımcılık
- ❖ Ülke Sorunlarına/Önceliklerine Duyarlı

4.AMAÇ, HEDEF VE STRATEJİLERİN BELİRLENMESİ

4.1. Amaçlar

4.2. Hedefler

Amaç 1:

Okulumuz için belirlenen kontenjan dâhilinde okulumuzu kazanan öğrencilerin okullaşma oranlarını artıran, öğrencilerin uyum ve devamsızlık sorunlarını gideren etkin bir yönetim yapısı oluşturmak.

Hedef 1.1. Okulumuzu kazanan öğrencilerden okula kayıt yaptıranların oranını %100'de tutmak.

Hedef 1.2. Okulumuzda 7 gün ve üzeri devamsızlık oranını %75'ten %50'ye indirmek.

Hedef 1.3. Özel eğitim ve rehberliğe ihtiyaç duyan öğrencilerin %100'üne ulaşarak eğitim ve rehberlik gereksinimlerini karşılamak.

Hedef 1.4. Öğrencilerimiz ve velilerimiz için etkili anne- baba tutumları ile ilgili rehberlik hizmetleri vermek.

Hedef 1.5. Okul aile işbirliğini artırmak için sınıf öğretmenleri tarafından veli ev ziyaretlerinin yapılmasını sağlamak.

Amaç 2:

Eğitim ve öğretim faaliyetlerinde ortaya çıkan sorunları proje tabanlı yöntemler ile çözüme ulaştırmak ve 21. yüzyıl becerileri ile bütünleşmiş kaliteli eğitim hizmeti sunmak.

Hedef 2.1. Etkili öğretim yöntemleri kullanarak merkezi sistem sınavlarının öncesinde ve sonrasında sınavlara katılan tüm öğrencilerimizin eğitim, rehberlik ve danışmanlık ihtiyacını karşılamak, ilgi ve yeteneklerine uygun olarak alan, bölüm ve meslek seçiminde yönlendirme ve yönlendirme çalışmaları yapmak.

Hedef 2.2. Okulumuzdaki mesleki ve akademik yönden başarıyı artırmak için devamsızlığı önlemek ve genel not ortalamasını artırmak. Rehberlik ve psikolojik danışma hizmetlerinin etkinlik ve verimliliğini artırmak için bireysel, mesleki ve gruba yönelik rehberlik çalışmaları yapılarak öğrencilerin sosyal, bireysel ve akademik gelişimine katkıda bulunmak.

Hedef 2.3. 2028 yılına kadar her öğrencimizin yerel, ulusal ve uluslararası düzeyde proje tabanlı bilimsel, teknolojik çalışmalardan en az 1'ine aktif katılımını sağlamak

Hedef 2.4. Eğitim ve öğretim faaliyetlerinde ortaya çıkan sorunları proje tabanlı yöntemlerle çözüme ulaştırmak ve 21. yüzyıl becerileri ile bütünleşik kaliteli eğitim hizmeti sunmak

Amaç 3:

Eğitim donanımı tam, fiziki kapasitesi ve olanaklarıyla sosyal çevresine örnek olan, maddi olarak olanaklarını yeterli seviyeye çıkararak, çağın gerektirdiği yönetim anlayışına sahip, tüm çalışanlarıyla kendini yenileyebilen lider bir eğitim kurumu olmak.

Hedef 3.1. Kurumsal kapasiteyi geliştirmek için mevcut beşeri, fiziki ve mali alt yapı eksikliklerini gidererek enformasyon teknolojilerinin etkililiğini artırıp çağın gereklerine uygun, yönetim ve organizasyon yapısını etkin hale getirmek.

Hedef 3.2. Kuruma CİMER, MEBİM, e-Muhtar, dilekçe ve benzeri yollarla yapılan şikâyetleri en az seviyede tutmak ve memnuniyet düzeyini artırmak.

4.3. Performans Göstergeleri

4.4. Stratejilerin Belirlenmesi

Amaç ve Hedeflere İlişkin Mimari:

Bu başlık altında *Şehit Gökten Özüpek Meslekî ve Teknik Anadolu Lisesi 2024-2028 Stratejik Planı'nın* amaç, hedef, gösterge ve stratejilerine yer verilmiştir.

Amaç 1:

Okulumuz için belirlenen kontenjan dâhilinde okulumuzu kazanan öğrencilerin okullaşma oranlarını artıran, öğrencilerin uyum ve devamsızlık sorunlarını gideren etkin bir yönetim yapısı oluşturmak.

Hedef 1.1. Okulumuzu kazanan öğrencilerden okula kayıt yaptıranların oranını %100'de tutmak.

Amaç 1.		Okulumuz için belirlenen kontenjan dâhilinde okulumuzu kazanan öğrencilerin okullaşma oranlarını artıran, öğrencilerin uyum ve devamsızlık sorunlarını gideren etkin bir yönetim yapısı oluşturmak.							
Hedef 1.1.		Öğrencilerimiz ve velilerimiz için etkili anne- baba tutumları ile ilgili rehberlik hizmetleri vermek.							
Performans Göstergeleri	Hedef Etkisi (%)	Başlangıç Değeri	2024	2025	2026	2027	2028	İzleme Sıklığı	Raporlama Sıklığı
PG 1.1.1 Okulumuzu kazanan öğrencilerden okula kayıt yaptıranların oranı (%)	100	85	100	100	100	100	100	6 ay	6 ay
PG 1.1.2 Rehberlik servisinden faydalanan öğrenci oranı (%)	50	29	31	35	40	45	50	6 ay	6 ay
PG 1.1.3 Okula yeni başlayan öğrencilerden oryantasyon eğitimine katılanların oranı (%)	100	10	100	100	100	100	100	6 ay	6 ay
Koordinatör Birim		Rehberlik servisi							
İş Birliği Yapılacak Birimler		Okul yönetimi, veliler ve sınıf Rehber öğretmenleri							
Riskler		Veli iletişim ve adres bilgilerine ulaşılamaması							
Stratejiler	S.1.1.1	Velilere yönelik düzenlenen faaliyetlere ağırlık verilecektir.							
	S.1.1.2	Rehberlik servisinden faydalanan öğrenci sorunları çözülerek sayı azaltılacaktır.							
	S.1.1.3	Okula yeni başlayan öğrencilerin tamamına oryantasyon eğitimi verilecektir.							
Maliyet Tahmini		12000							
Tespitler		Velilerin okulla iletişimi ve iş birliği beklenenin altındadır.							
İhtiyaçlar		Okul-Aile işbirliğinin geliştirilmesi Veli eğitimleri Öğrenci sorunlarının araştırılması.							

Amaç 1:

Okulumuz için belirlenen kontenjan dâhilinde okulumuzu kazanan öğrencilerin okullaşma oranlarını artıran, öğrencilerin uyum ve devamsızlık sorunlarını gideren etkin bir yönetim yapısı oluşturmak.

Hedef 1.2: Okulumuzda 7 gün ve üzeri devamsızlık oranını %75'ten %50'ye indirmek.

Amaç 1		Okulumuz için belirlenen kontenjan dâhilinde okulumuzu kazanan öğrencilerin okullaşma oranlarını artıran, öğrencilerin uyum ve devamsızlık sorunlarını gideren etkin bir yönetim yapısı oluşturmak.								
Hedef 1.2		Okulumuzda 7 gün ve üzeri devamsızlık oranını %75'ten %50'e indirmek.								
Performans Göstergeleri		Hedefe Etkisi (%)	Başlangıç Değeri	2024	2025	2026	2027	2028	İzleme Sıklığı	Raporlama Sıklığı
PG 1.2.1 Bir eğitim ve öğretim döneminde 20 gün ve üzeri mazeretli-mazeretsiz devamsızlık yapan öğrenci oranı (%)		40	55	52	48	45	42	40	6 ay	6 ay
PG 1.2.2 Okul aile işbirliğini artırmak için sınıf öğretmenleri tarafından veli ev ziyaretleri (0-1)		35	51	48	44	40	37	35	6 ay	6 ay
PG 1.2.3 Bir eğitim ve öğretim döneminde 5-10 gün mazeretsiz devamsızlık yapan öğrenci oranı (%)		10	15	14	13	12	11	10	6 ay	6 ay
PG 1.2.4 6-11 gün mazeretli/mazeretsiz devamsız öğrenci oranı (%)		15	20	19	18	17	16	15	6 ay	6 ay
PG 1.2.5 11-30 gün mazeretli/mazeretsiz devamsız öğrenci oranı (%)		10	75	70	65	60	55	50	6 ay	6 ay
Koordinatör Birim		Öğretmenler kurulu								
İş Birliği Yapılacak Birimler		Okul yönetimi, veliler								
Riskler		Veli iletişim ve adres bilgilerine ulaşılamaması								
Stratejiler	S.1.2.1	Bir eğitim ve öğretim döneminde 20 gün ve üzeri mazeretli-mazeretsiz devamsızlık yapan öğrenci oranını azaltmak.								
	S.1.2.2	Okul aile işbirliğini artırmak için sınıf öğretmenleri tarafından veli ev ziyaretleri gerçekleştirmek.								
	S.1.2.3	Bir eğitim ve öğretim döneminde 5-10 gün mazeretsiz devamsızlık yapan öğrenci sayısını azaltmak.								
	S.1.2.4	6-11 gün mazeretli/mazeretsiz devamsız öğrenci sayısını azaltmak.								
	S.1.2.5	11-30 gün mazeretli/mazeretsiz devamsız öğrenci sayısını azaltmak.								
Maliyet Tahmini		6000								
Tespitler		6 gün ve üzeri özürsüz devamsızlık oranı beklenen seviyenin üzerindedir								
İhtiyaçlar		Okul-Aile işbirliğinin geliştirilmesi Veli eğitimleri Devamsızlık oranlarının azaltılması								

Amaç 1:

Okulumuz için belirlenen kontenjan dâhilinde okulumuzu kazanan öğrencilerin okullaşma oranlarını artıran, öğrencilerin uyum ve devamsızlık sorunlarını gideren etkin bir yönetim yapısı oluşturmak.

Hedef 1.3. Özel eğitim ve rehberliğe ihtiyaç duyan öğrencilerin %100'üne ulaşarak eğitim ve rehberlik gereksinimlerini karşılamak.

Amaç 1	Okulumuz için belirlenen kontenjan dâhilinde okulumuzu kazanan öğrencilerin okullaşma oranlarını artıran, öğrencilerin uyum ve devamsızlık sorunlarını gideren etkin bir yönetim yapısı oluşturmak.									
Hedef 1.3	Özel eğitim ve rehberliğe ihtiyaç duyan öğrencilerin %100'üne ulaşarak eğitim ve rehberlik gereksinimlerini karşılamak.									
Performans Göstergeleri	Hedefe Etkisi (%)	Başlangıç Değeri	2024	2025	2026	2027	2028	İzleme Sıklığı	Raporlama Sıklığı	
PG 1.3.1 Bir öğretim yılı içerisinde okul rehberlik servisinde öğrencilere yönelik düzenlenen kişisel, akademik ve mesleki rehberlik sayısı	45	35	37	39	41	43	45	6 ay	6 ay	
PG 1.3.2 Okulun özel eğitime ihtiyaç duyan bireylerin kullanımına uygunluğu (0-1)	100	100	3	3	4	4	4	6 ay	6 ay	
Koordinatör Birim	Öğretmenler kurulu Rehberlik Servisi									
İş Birliği Yapılacak Birimler	Okul yönetimi, veliler, Öğretmenler kurulu									
Riskler	"Özel eğitim" kavramı ile ilgili önyargılar Velilerin özel eğitim öğrencilerine yönelik çalışmalarını reddetmesi Bağımlılık sorunu olan öğrenci ve velilerin toplumdaki dışlanma kaygıları									
Stratejiler	S.1.3.1.	Bir öğretim yılı içerisinde okul rehberlik servisinde öğrencilere yönelik düzenlenen kişisel, akademik ve mesleki rehberlik sayısı artırılacaktır.								
	S.1.3.2.	Okulun özel eğitime ihtiyaç duyan bireylerin kullanımına uygunluğu iyileştirme çalışmalarına devam edilecektir.								
Maliyet Tahmini	6000									
Tespitler	"Özel eğitim" kavramı ile ilgili önyargılar mevcuttur Kurumumuzda özel eğitim sınıfı bulunmamaktadır Kurumumuzun fiziksel yapısı özel eğitim sınıfı ve destek odası oluşturulmasını güçleştirmektedir									
İhtiyaçlar	Özel eğitim sınıfı, destek odası, diğer kurumlarla işbirliği, eğitim faaliyetlerinde uzman desteği									

Amaç 1:

Okulumuz için belirlenen kontenjan dâhilinde okulumuzu kazanan öğrencilerin okullaşma oranlarını artıran, öğrencilerin uyum ve devamsızlık sorunlarını gideren etkin bir yönetim yapısı oluşturmak.

Hedef 1.4. Öğrencilerimiz ve velilerimiz için etkili anne- baba tutumları ile ilgili rehberlik hizmetleri vermek.

Amaç 1	Okulumuz için belirlenen kontenjan dâhilinde okulumuzu kazanan öğrencilerin okullaşma oranlarını artıran, öğrencilerin uyum ve devamsızlık sorunlarını gideren etkin bir yönetim yapısı oluşturmak.									
Hedef 1.4	Öğrencilerimiz ve velilerimiz için etkili anne- baba tutumları ile ilgili rehberlik hizmetleri vermek.									
Performans Göstergeleri	Hedef Etkisi(%)	Başlangıç Değeri	2024	2025	2026	2027	2028	İzleme Sıklığı	Raporlama Sıklığı	
PG 1.4.1 Velilere yönelik düzenlenen faaliyetlere katılan veli oranı %	80	55	60	65	70	75	80	6 ay	6 ay	
PG 1.4.2 Rehberlik servisinden faydalanan öğrenci oranı (%)	55	40	35	30	25	20	15	6 ay	6 ay	
PG 1.4.3 Destek Odası Sayısı (Toplam)	100	1	1	1	1	2	2	6 ay	6 ay	
Koordinatör Birim	Rehberlik servisi, sınıf Rehber öğretmenleri									
İş Birliği Yapılacak Birimler	Okul yönetimi, veliler ve sınıf Rehber öğretmenleri									
Riskler	Veli iletişim ve adres bilgilerine ulaşılamaması									
Stratejiler	S.1.4.1	Velilere yönelik düzenlenen faaliyetlere ağırlık verilecektir.								
	S.1.4.2	Rehberlik servisinden faydalanan öğrenci artırılabacaktır.								
	S.1.4.3	Destek Odası düzenlemesi yapılacaktır.								
Maliyet Tahmini	4000									
Tespitler	Velilerin okulla iletişimi ve iş birliği beklenenin altındadır.									
İhtiyaçlar	Okul-Aile işbirliğinin geliştirilmesi Kaynaştırma öğrencilerinin uyumsuzluğu									

Amaç 1:

Okulumuz için belirlenen kontenjan dâhilinde okulumuzu kazanan öğrencilerin okullaşma oranlarını artıran, öğrencilerin uyum ve devamsızlık sorunlarını gideren etkin bir yönetim yapısı oluşturmak.

Hedef 1.5. Okul aile işbirliğini artırmak için sınıf öğretmenleri tarafından veli ev ziyaretlerinin yapılmasını sağlamak.

Amaç 1	Okulumuz için belirlenen kontenjan dâhilinde okulumuzu kazanan öğrencilerin okullaşma oranlarını artıran, öğrencilerin uyum ve devamsızlık sorunlarını gideren etkin bir yönetim yapısı oluşturmak.								
Hedef 1.5	Okul aile işbirliğini artırmak için sınıf öğretmenleri tarafından veli ev ziyaretlerinin yapılmasını sağlamak.								
Performans Göstergeleri	Hedefe Etkisi (%)	Başlangıç Değeri	2024	2025	2026	2027	2028	İzleme Sıklığı	Raporlama Sıklığı
PG 1.5.1 Bir öğretim yılı içerisinde okulda açılan meslek edindirme kurs sayısı (İlkyardım, Hasta Bakımı vb.)	10	1	1	2	2	3	5	6 ay	6 ay
PG 1.5.2 Rehberlik servisinden faydalanan öğrenci oranı (%)	70	45	47	49	55	60	70	6 ay	6 ay
PG 1.5.3 Evinde/işyerinde ziyaret edilen öğrenci/veli oranı (%)	15	5	7	9	11	13	15	6 ay	6 ay
Koordinatör Birim	Meslek dersi öğretmenleri ve okul yönetimi								
İş Birliği Yapılacak Birimler	Okul yönetimi, veliler vatandaşlar, Milli Eğitim Müdürlüğü								
Riskler	Çalışan sayısının fazla olması								
Stratejiler	S.1.5.1	Bir öğretim yılı içerisinde okulda açılan meslek edindirme kurs sayısı artırılabacaktır							
	S.1.5.2	Rehberlik servisinden faydalanan öğrenci sayısı artırılabacaktır							
	S.1.5.3	Evinde/işyerinde ziyaret edilen öğrenci/veli sayısı ve oranı artırılabacaktır							
Maliyet Tahmini	14000								
Tespitler	Velilerin öğrenci ve okul özelliklerini anlamaması								
İhtiyaçlar	Bilinçsiz veli ve öğrenci eğilimi								

Amaç 2:

Eğitim ve öğretim faaliyetlerinde ortaya çıkan sorunları proje tabanlı yöntemlerle çözüme ulaştırmak ve 21. yüzyıl becerileri ile bütünleşmiş kaliteli eğitim hizmeti sunmak.

Hedef 2.1. Etkili öğretim yöntemleri kullanarak merkezi sistem sınavlarının öncesinde ve sonrasında sınavlara katılan tüm öğrencilerimizin eğitim, rehberlik ve danışmanlık ihtiyacını karşılamak, ilgi ve yeteneklerine uygun olarak alan, bölüm ve meslek seçiminde yöneltme ve yönlendirme çalışmaları yapmak.

Amaç 2		Eğitim ve öğretim faaliyetlerinde ortaya çıkan sorunları proje tabanlı yöntemlerle çözüme ulaştırmak ve 21. yüzyıl becerileri ile bütünleşmiş kaliteli eğitim hizmeti sunmak.							
Hedef 2.1		Etkili öğretim yöntemleri kullanarak merkezi sistem sınavlarının öncesinde ve sonrasında sınavlara katılan tüm öğrencilerimizin eğitim, rehberlik ve danışmanlık ihtiyacını karşılamak, ilgi ve yeteneklerine uygun olarak alan, bölüm ve meslek seçiminde yöneltme ve yönlendirme çalışmaları yapmak.							
Performans Göstergeleri	Hedef Etkisi (%)	Başlangıç Değeri	2024	2025	2026	2027	2028	İzleme Sıklığı	Raporlama Sıklığı
PG 2.1.1 Merkezi sistem sınavlarının öncesinde ve sonrasında sınavlara katılan tüm öğrencilerimizin eğitim, rehberlik ve danışmanlık ihtiyacının karşılama oranı (%)	98	92	92	94	96	97	98	6 ay	6 ay
PG 2.1.2 Öğrencilerin ilgi ve yeteneklerine uygun olarak alan, Alan/Dal ve meslek seçiminde yöneltme ve yönlendirme çalışmaları oranı (%)	98	88	90	92	94	96	98	6 ay	6 ay
PG 2.1.3 Ders araç gereçlerinin etkin ve verimli kullanma alışkanlığı oranı (%)	98	86	88	90	93	95	98	6 ay	6 ay
PG 2.1.4 Etkili öğretim yöntemleri kullanma oranı (%)	90	80	81	83	85	87	90	6 ay	6 ay
Koordinatör Birim	Zümre öğretmenler Kurulu								
İş Birliği Yapılacak Birimler	Okul yönetimi, öğretmenler Kurulu								
Riskler	Maliyetler								
Stratejiler	S.2.1.1	Merkezi sistem sınavlarının öncesinde ve sonrasında sınavlara katılan tüm öğrencilerimizin eğitim, rehberlik ve danışmanlık ihtiyacı karşılanacaktır							
	S.2.1.2	Öğrencilerin ilgi ve yeteneklerine uygun olarak alan, Alan/Dal ve meslek seçiminde yöneltme ve yönlendirme çalışmaları yapılacaktır							
	S.2.1.3	Ders araç gereçlerinin etkin ve verimli kullanma alışkanlığı kazandırılacaktır							
	S.2.1.4	Etkili öğretim yöntemleri kullanma alışkanlığı kazandırılacaktır							
Maliyet Tahmini	10000								
Tespitler	Ders araç gereçlerinin etkin ve verimli kullanılmaması								
İhtiyaçlar	Öğrencilerin rol model arayışı ve rehberliğe olan ihtiyaçları								

Amaç 2:

Eğitim ve öğretim faaliyetlerinde ortaya çıkan sorunları proje tabanlı yöntemlerle çözüme ulaştırmak ve 21. yüzyıl becerileri ile bütünleşmiş kaliteli eğitim hizmeti sunmak.

Hedef 2.2. Okulumuzdaki mesleki ve akademik yönden başarıyı artırmak için devamsızlığı önlemek ve genel not ortalamasını artırmak. Rehberlik ve psikolojik danışma hizmetlerinin etkinlik ve verimliliğini artırmak için bireysel, mesleki ve gruba yönelik rehberlik çalışmaları yapılarak öğrencilerin sosyal, bireysel ve akademik gelişimine katkıda bulunmak.

Amaç 2	Eğitim ve öğretim faaliyetlerinde ortaya çıkan sorunları proje tabanlı yöntemlerle çözüme ulaştırmak ve 21. yüzyıl becerileri ile bütünleşmiş kaliteli eğitim hizmeti sunmak.								
Hedef 2.2	Okulumuzdaki mesleki ve akademik yönden başarıyı artırmak için devamsızlığı önlemek ve genel not ortalamasını artırmak. Rehberlik ve psikolojik danışma hizmetlerinin etkinlik ve verimliliğini artırmak için bireysel, mesleki ve gruba yönelik rehberlik çalışmaları yapılarak öğrencilerin sosyal, bireysel ve akademik gelişimine katkıda bulunmak.								
Performans Göstergeleri	Hedefe Etkisi (%)	Başlangıç Değeri	2024	2025	2026	2027	2028	İzleme Sıklığı	Raporlama Sıklığı
PG 2.2.1 Mesleki rehberlik yapılan öğrenci oranı(%)	95	85	87	89	91	93	95	6 ay	6 ay
PG 2.2.2 Son sınıfta yüksek öğretimi kazanan öğrencilere yapılan tercih danışmanlığı oranı(%)	98	90	91	93	95	96	98	6 ay	6 ay
PG 2.2.3 Sınav kaygısı yaşayan öğrencilere yapılan rehberlik oranı(%)	80	65	67	70	73	75	80	6 ay	6 ay
PG 2.2.4 12. sınıf öğrencilerinin yükseköğretim kurumlarına yerleşme oranı(%)	70	50	52	56	60	64	70	6 ay	6 ay
Koordinator Birim	Öğretmenler kurulu- Rehberlik servisi								
İş Birliği Yapılacak Birimler	Okul yönetimi, veliler, öğrenciler								
Riskler	Öğrencilerin kararsızlığı								
Stratejiler	S.2.2.1	9 ve 12. Sınıf öğrencilerine Mesleki rehberlik çalışmaları artırılacaktır							
	S.2.2.2	Son sınıfta yüksek öğretimi kazanan öğrencilere yapılan tercih danışmanlığı zamanı, süresi ve sayısı artırılacaktır							
	S.2.2.3	Sınav kaygısı yaşayan öğrencilere sık sık rehberlik yapılacaktır							
Maliyet Tahmini	0								
Tespitler	Kararsızlık								
İhtiyaçlar	Sınav kaygısı ve Karar verememe								

Amaç 2:

Eğitim ve öğretim faaliyetlerinde ortaya çıkan sorunları proje tabanlı yöntemlerle çözüme ulaştırmak ve 21. yüzyıl becerileri ile bütünleşmiş kaliteli eğitim hizmeti sunmak.

Hedef 2.3. 2028 yılına kadar her öğrencimizin yerel, ulusal ve uluslararası düzeyde proje tabanlı bilimsel, teknolojik çalışmalardan en az 1'ine aktif katılımını sağlamak.

Amaç 2	Eğitim ve öğretim faaliyetlerinde ortaya çıkan sorunları proje tabanlı yöntemlerle çözüme ulaştırmak ve 21. yüzyıl becerileri ile bütünleşmiş kaliteli eğitim hizmeti sunmak								
Hedef 2.3	2023 yılına kadar her öğrencimizin yerel, ulusal ve uluslararası düzeyde proje tabanlı bilimsel, teknolojik çalışmalardan en az 1'ine aktif katılımını sağlamak								
Performans Göstergeleri	Hedefe Etkisi (%)	Başlangıç Değeri	2024	2025	2026	2027	2028	İzleme Sıklığı	Raporlama Sıklığı
PG 2.3.1 Sanat, bilim, kültür ve spor alanlarından birinde en az bir faaliyete katılan öğrenci oranı(%)	22	12	14	16	18	20	22	6 ay	6 ay
PG 2.3.2 Öğrenci başına okunan kitap sayısı	16	7	8	10	12	14	16	6 ay	6 ay
PG 2.3.3 Yerel/bölgesel/bakanlık projeleri konusunda eğitim alan öğretmen sayısı	25	2	2	2	3	4	5	6 ay	6 ay
Koordinator Birim	Öğretmenler kurulu, zümre öğretmenleri								
İş Birliği Yapılacak Birimler	Okul yönetimi, öğretmenler, Milli Eğitim Müdürlüğü								
Riskler	Eğitimde Başarı” kavramından yalnızca akademik başarının anlaşılması Eğitmcilerin yerel ve ulusal düzeyde yürütülen çalışmalara gönüllü olarak yeterli destek vermemesi Sosyal, kültürel ve sportif faaliyetlerle ilgili kurumlarda veri toplanamaması Disiplin cezası alan öğrenci ile ilgili toplumsal ön yargılar								
Stratejiler	S.2.3.1	Eğitim öğretim yılı içerisinde her öğrencimizin en az 1 sosyal faaliyete katılımı sağlanacaktır							
	S.2.3.2	Bilinçli okuma ve yazma becerilerinin kazandırılması için “okuma ve yazma” temalı düzenli çalışmalar yapılacaktır							
	S.2.3.3	Öğrencilerin akademik, sosyal ve duyuşsal becerilerinin uyumluluğu takip edilecektir							
Maliyet Tahmini	20000								
Tespitler	“Başarı” kavramı denince yalnızca akademik başarının anlaşılması Sosyal faaliyetlerde yalnızca belirli öğrencilerin görev alması Öğrenci velileri, sosyal faaliyetlerin her birinin belirli maliyete sahip olacağı şeklinde yanlış kaniya sahip olması Kitap okuma alışkanlıklarının olmaması								
İhtiyaçlar	Her öğrencinin katılım sağlayabileceği şekilde sosyal faaliyetler düzenlemek Kitap Okuma alışkanlığı kazandırmak								

Amaç 2:

Eğitim ve öğretim faaliyetlerinde ortaya çıkan sorunları proje tabanlı yöntemlerle çözüme ulaştırmak ve 21. yüzyıl becerileri ile bütünleşmiş kaliteli eğitim hizmeti sunmak.

Hedef 2.4. Eğitim ve öğretim faaliyetlerinde ortaya çıkan sorunları proje tabanlı yöntemlerle çözüme ulaştırmak ve 21. yüzyıl becerileri ile bütünleşik kaliteli eğitim hizmeti sunmak.

Amaç 2		Eğitim ve öğretim faaliyetlerinde ortaya çıkan sorunları proje tabanlı yöntemlerle çözüme ulaştırmak ve 21. yüzyıl becerileri ile bütünleşmiş kaliteli eğitim hizmeti sunmak								
Hedef 2.4		Eğitim ve öğretim faaliyetlerinde ortaya çıkan sorunları proje tabanlı yöntemlerle çözüme ulaştırmak ve 21. yüzyıl becerileri ile bütünleşik kaliteli eğitim hizmeti sunmak.								
Performans Göstergeleri		Hedefe Etkisi (%)	Başlangıç Değeri	2024	2025	2026	2027	2028	İzleme Sıklığı	Raporlama Sıklığı
PG 2.4.1 Uluslararası (diğer) projelerde/yarışmalarda derece elde edilen başvuru sayısı		5	0	0	1	1	2	3	6 ay	6 ay
PG 2.4.2 FATİH Projesi kapsamında öğretmenlerin verdiği kurslara katılan öğretmen oranı(%)		100	100	100	100	100	100	100	6 ay	6 ay
PG 2.4.3 Sanat, bilim, kültür ve spor alanlarından birinde en az bir faaliyete katılan öğrenci oranı(%)		17	12	13	14	15	16	17	6 ay	6 ay
PG 2.4.4 EBA kullanan öğrenci oranı (%)		30	20	20	21	23	25	30	6 ay	6 ay
PG 2.4.5 EBA kullanan öğretmen oranı (%)		100	100	100	100	100	100	100	6 ay	6 ay
Koordinatör Birim		Öğretmenler kurulu ve ders zümre öğretmenleri								
İş Birliği Yapılacak Birimler		Okul yönetimi, veliler, öğretmenler, Milli Eğitim Müdürlüğü								
Riskler		Yüksek öğrenime hazırlanma, zaman ayıramama								
Stratejiler	S.2.4.1	Uluslararası projelere ve yarışmalara katılım sağlanacaktır								
	S.2.4.2	Öğrencilerin Sanat, bilim, kültür ve spor alanlarından en az bir faaliyete katılımları sağlanacaktır								
	S.2.4.3	EBA kullanımı ile ilgili öğrenciler sürekli bilgilendirilecektir								
Maliyet Tahmini		14000								
Tespitler		Öğrencilerde isteksizlik								
İhtiyaçlar		Bilinçli teknoloji kullanımı eğitimlerinin düzenlenmesi EBA kullanımı ile ilgili bilgilendirme çalışmaları Teknolojinin bilinçli kullanımı konusunda öğrenci ve veli eğitimleri Her öğrencinin katılım sağlayabileceği şekilde sosyal faaliyetler düzenlemek								

Amaç 3:

Eğitim donanımı tam, fiziki kapasitesi ve olanaklarıyla sosyal çevresine örnek olan, maddi olarak imkanlarını yeterli seviyeye çıkararak, çağın gerektirdiği yönetim anlayışına sahip, tüm çalışanlarıyla kendini yenileyebilen lider bir eğitim kurumu olmak.

Hedef 3.1. Kurumsal kapasiteyi geliştirmek için mevcut beşeri, fiziki ve mali alt yapı eksikliklerini gidererek enformasyon teknolojilerinin etkililiğini artırıp çağın gereklerine uygun, yönetim ve organizasyon yapısını etkin hale getirmek.

Amaç 3	Eğitim donanımı tam, fiziki kapasitesi ve imkanlarıyla sosyal çevresine örnek olan, maddi olarak imkanlarını yeterli seviyeye çıkararak, çağın gerektirdiği yönetim anlayışına sahip, tüm çalışanlarıyla kendini yenileyebilen lider bir eğitim kurumu olmak.									
Hedef 3.1	Kurumsal kapasiteyi geliştirmek için mevcut beşeri, fiziki ve mali alt yapı eksikliklerini gidererek enformasyon teknolojilerinin etkililiğini artırıp çağın gereklerine uygun, yönetim ve organizasyon yapısını etkin hale getirmek.									
Performans Göstergeleri	Hedefe Etkisi (%)	Başlangıç Değeri	2024	2025	2026	2027	2028	İzleme Sıklığı	Raporlama Sıklığı	
PG 3.1.1 Fiziki kapasitenin güçlendirilmesi için hayırsever vatandaşlar, yerel yönetim ve okul aile birliği vb. işbirliği sayısı	2	1	1	1	1	2	2	6 ay	6 ay	
PG 3.1.2 Bina ve bahçe yapılandırılması ve düzenlenmesi oranı(%)	70	62	62	64	66	68	70	6 ay	6 ay	
PG 3.1.3 Kurumsal iletişimde alıcıların söyleneni anlama oranı(%)	98	90	91	92	94	96	98	6 ay	6 ay	
PG 3.1.4 Engellilerin hizmetine sunulan asansörlerden aktif kullanılan asansör sayısı	100	1	1	1	1	1	1	6 ay	6 ay	
Koordinatör Birim	Stratejik Plan Ekibi, Okul yönetimi									
İş Birliği Yapılacak Birimler	Okul yönetimi, veliler, İl Milli Eğitim Müdürlüğü, öğrenciler									
Riskler	Okulun şehir merkezinden uzak ve Roman mahallesinde olması									
Stratejiler	S.3.1.1	Fiziki kapasitenin güçlendirilmesi için hayırsever vatandaşlar, yerel yönetim ve okul aile birliği ile sürekli iletişim kurulacaktır								
	S.3.1.2	Binanın ve bina yerinin yeni olması nedeni ile bahçe yapılandırılması ve okul düzenlemesi için azami gayret sarf edilecektir								
	S.3.1.3	Kurumsal iletişimde alıcıların söyleneni anlaması bakımından açık ve anlaşılır bir şekilde izah edilecektir								
	S.3.1.4	Engellilerin hizmetine sunulan asansörü sürekli çalışır halde tutulacaktır								
Maliyet Tahmini	20000									
Tespitler	Yeni yerleşim yeri olması									
İhtiyaçlar	Öğrenci velilerinin bilinçlendirilmesi Bakım, Onarım ve donatıma ihtiyacı olan alanlar									

Amaç 3:

Eğitim donanımı tam, fiziki kapasitesi ve olanaklarıyla sosyal çevresine örnek olan, maddi olarak olanaklarını yeterli seviyeye çıkararak, çağın gerektirdiği yönetim anlayışına sahip, tüm çalışanlarıyla kendini yenileyebilen lider bir eğitim kurumu olmak.

Hedef 3.2. Kuruma CİMER, MEBİM, e-Muhtar, dilekçe ve benzeri yollarla yapılan şikâyetleri en az seviyede tutmak ve memnuniyet düzeyini artırmak.

Amaç 3	Eğitim donanımı tam, fiziki kapasitesi ve imkanlarıyla sosyal çevresine örnek olan, maddi olarak imkanlarını yeterli seviyeye çıkararak, çağın gerektirdiği yönetim anlayışına sahip, tüm çalışanlarıyla kendini yenileyebilen lider bir eğitim kurumu olmak.								
Hedef 3.2	Kuruma CİMER, MEBİM, e-Muhtar, dilekçe ve benzeri yollarla yapılan şikâyetleri en az seviyede tutmak ve memnuniyet düzeyini artırmak								
Performans Göstergeleri	Hedefe Etkisi (%)	Başlangıç Değeri	2024	2025	2026	2027	2028	İzleme Sıklığı	Raporlama Sıklığı
PG 3.2.1 CİMER, MEBİM, E-Muhtar, Dilekçe vb. yollarla kuruma başvuru sayısı	1	2	2	2	2	1	1	6 ay	6 ay
PG 3.2.2 Şikâyet başvurusu sonucunda uygulanan cezai yaptırım sayısı	0	0	0	0	0	0	0	6 ay	6 ay
PG 3.2.3 Kalite standartlarını içeren sertifika sayısı (Beyaz Bayrak, Beslenme Dostu Okul sayısı)	3	1	1	1	2	2	3	6 ay	6 ay
Koordinatör Birim	Okul idaresi ve Öğretmenler								
İş Birliği Yapılacak Birimler	Okul yönetimi, veliler, öğrenciler, Milli Eğitim Müdürlüğü								
Riskler	Veli iletişim ve adres bilgilerine ulaşılamaması								
Stratejiler	S.3.2.1	CİMER, MEBİM, E-Muhtar, Dilekçe vb. yollarla kuruma başvuru sayısı							
	S.3.2.2	Şikâyet başvurusu sonucunda uygulanan cezai yaptırım sayısı							
	S.3.2.3	Kalite standartlarını içeren sertifika sayısı (Beyaz Bayrak, Beslenme Dostu Okul sayısı)							
Maliyet Tahmini	10000								
Tespitler	Şikâyet sahipleri, beklentilerinin karşılanamadığı her durumda şikâyet yoluna başvurmaları Şikâyet sahiplerinin şikâyet başvuru yollarının çok çeşitli olması								
İhtiyaçlar	Öğrenci velilerinin bilinçlendirilmesi Şikâyet mekanizmalarının, çalışanların motivasyonlarını düşürmeyecek şekilde işletilmesi								

4.5. Maliyetlendirme

Kaynaklar

Bütçe Kaynakları(TL)	2024	2025	2026	2027	2028	Toplam Maliyet
Genel Bütçe (Harcama Kalemleri)	136.000	200.000	260.000	360.000	500.000	1.456.000
Bütçe Dışı Fonlar (okul aile birliği)	26.800	40.000	56.000	81.000	115.000	318.800
Döner Sermaye (kantın)	11.200	18.000	27.000	40.000	60.000	156.200
TOPLAM	174.000	258.000	343.000	481.000	675.000	1.931.000

Okulumuz stratejik planında üç amaç ve onbir hedef bulunmaktadır. Tahmini Kaynaklar Analizinden yararlanılarak kurumumuzun 5 yıllık hedeflerine ulaşılabilmesi için planlanan faaliyetlerin Tahmini Maliyet Analizi yapılmıştır.

AMAÇ VE HEDEF NO	2024	2025	2026	2027	2028	TOPLAM MALİYET
AMAÇ 1	42.000	80.000	120.000	160.000	200.000	602.000
<i>Hedef 1.1</i>	12.000	20.000	28.000	36.000	44.000	140.000
<i>Hedef 1.2</i>	6.000	14.000	22.000	30.000	38.000	110.000
<i>Hedef 1.3</i>	6.000	12.000	20.000	28.000	36.000	102.000
<i>Hedef 1.4</i>	4.000	12.000	20.000	28.000	36.000	100.000
<i>Hedef 1.5</i>	14.000	22.000	30.000	38.000	46.000	150.000
AMAÇ 2	44.000	70.000	94.000	118.000	142.000	468.000
<i>Hedef 2.1</i>	10.000	20.000	28.000	36.000	44.000	138.000
<i>Hedef 2.2</i>	0	0	0	0	0	0
<i>Hedef 2.3</i>	20.000	28.000	36.000	44.000	52.000	180.000
<i>Hedef 2.4</i>	14.000	22.000	30.000	38.000	46.000	150.000
AMAÇ 3	30.000	48.000	66.000	82.000	98.000	324.000
<i>Hedef 3.1</i>	20.000	28.000	36.000	44.000	52.000	180.000
<i>Hedef 3.2</i>	10.000	20.000	30.000	38.000	46.000	144.000
Amaç Top	116.000	198.000	280.000	360.000	440.000	1.394.000
Gen. Yön. Gid.	58.000	60.000	63.000	121.000	235.000	537.000
Top Kaynak	174.000	258.000	343.000	481.000	675.000	1.931.000

5. İZLEME VE DEĞERLENDİRME

Müdürlüğümüzün 2024-2028 Stratejik Planı İzleme ve Değerlendirme sürecini ifade eden İzleme ve Değerlendirme Modeli hazırlanmıştır.

Okulumuzun Stratejik Plan İzleme-Değerlendirme çalışmaları, eğitim-öğretim yılı çalışma takvimi de dikkate alınarak 6 aylık ve 1 yıllık sürelerde gerçekleştirilecektir. 6 aylık sürelerde Okul Müdürüne rapor hazırlanacak ve değerlendirme toplantısı düzenlenecektir. İzleme-değerlendirme raporu, istenildiğinde İl Milli Eğitim Müdürlüğüne gönderilecektir.

Stratejik Plan sürecinin 5 yıl gibi uzun bir süreyi kapsaması nedeniyle amaç, hedef, strateji ve performans göstergelerinin zaman içinde güncel koşullar karşısında yeniden tespit edilmesi ve güncellenmesi yapılacaktır.

Şehit Gökten Özüpek Mesleki ve Teknik Anadolu Lisesi 2024-2028 Stratejik Planı İzleme ve Değerlendirme Modeli'nin çerçevesini; Stratejik Plan hedefleri doğrultusunda; yıllık olarak yapılacak faaliyetlere ilişkin "Performans Programı" hazırlanarak faaliyetlere ilişkin gerçekleştirmeler altışar aylık dönemler itibarıyla izlenecektir.

- ❖ *Hedeflere yönelik stratejilerde eksik kalan ve aksayan yönler belirlenecek,*
- ❖ *Gerçekleşme/gerçekleşmeme oranları ve nedenleri tespit edilip, düzeltme çalışmaları yapılacak,*
- ❖ *Alternatiflerin ve çözüm önerilerinin geliştirilmesi yapılacak,*
- ❖ *Hedeflerden sapmaların nedenleri araştırılacaktır.*

İzleme ve Değerlendirme Süreci



PERFORMANS GÖSTERGELERİ

Şehit Gökten Özüpek Mesleki ve Teknik Anadolu Lisesi; 2014-2028 Stratejik Planı'nda belirlenen hedeflere ne ölçüde ulaşıldığını ortaya koyabilecek yeterli sayıda ve nitelikte performans göstergeleri kullanılmıştır.

Stratejik planda, izleme ve değerlendirme faaliyetlerinin etkili bir şekilde gerçekleştirilmesi için performans göstergelerinden yararlanılmıştır.

Performans göstergelerinin izlenmesinde standartlaşmanın sağlanması ve güvenilirliğin temin edilmesi önemli bir konudur.

Bu sebeple performans göstergelerinin kimlik kartı olarak nitelendirilebilecek Performans Göstergesi Kartı ve Hedef Kartı düzenlenmiştir.

Performans göstergesi kartı ve Hedef Kartı ile her bir performans göstergesinin kavramsal çerçevesi, veri kaynağı, kapsamı, veri temin dönemi, hesaplama yöntemi gibi bilgiler kayıt altına alınarak gösterge bilgi tablosunda toplanmıştır.

Bu yolla performans göstergelerine ilişkin izleme verilerinin güvenilirliğinin ve karşılaştırma yapılabilmesinin güvence altına alınması sağlanmıştır.

6.EKLER

HEDEF SORUMLULUK TABLOSU	1.1	1.2	1.3	1.4	1.5	2.1	2.2	2.3	2.4	3.1	3.2
Okul yönetimi	X	X	X	X	X	X		X	X	X	X
Rehberlik servisi	X		X	X			X				X
Öğretmenler kurulu							X	X			X
Zümre öğretmenler Kurulu						X		X			
Sınıf rehber öğretmenleri	X	X	X		X	X	X	X			X
Meslek dersi öğretmenleri					X	X					X
Ders, zümre öğretmenleri									X		
SP EKİP				X						X	

Hedef Kartları

Amaç 1	Hedef	No	Stratejiler	Ana Sorumlu	Diğer Sorumlu
Okulumuz için belirlenen kontenjan dâhilinde okulumuzu kazanan öğrencilerin okullaşma oranlarını artıran, öğrencilerin uyum ve devamsızlık sorunlarını gideren etkin bir yönetim yapısı oluşturmak.	Öğrencilerimiz ve velilerimiz için etkili anne- baba tutumları ile ilgili rehberlik hizmetleri vermek.	1.1.1	Okulumuzu kazanan öğrencilerden okula kayıt yaptıranların oranını %100'de tutmak.	Okul Yönetimi	Rehber öğretmen
		1.1.2	Okulumuzda 7 gün ve üzeri devamsızlık oranını %75'ten %50'ye indirmek.	Okul Yönetimi	Sınıf Rehber öğretmenleri
		1.1.3	Özel eğitim ve rehberliğe ihtiyaç duyan öğrencilerin %100'üne ulaşarak eğitim ve rehberlik gereksinimlerini karşılamak	Okul Yönetimi	Rehberlik servisi
	Okulumuzda 7 gün ve üzeri devamsızlık oranını %5'ten %3'e indirmek.	1.2.1	Bir eğitim ve öğretim döneminde 20 gün ve üzeri mazeretli-mazeretsiz devamsızlık yapan öğrenci oranı azaltmak.	Öğretmenler kurulu	Okul yönetimi, veliler
		1.2.2	Okul aile işbirliğini artırmak için sınıf öğretmenleri tarafından veli ev ziyaretleri gerçekleştirmek.	Sınıf öğretmenleri	Okul Yönetimi
		1.2.3	Bir eğitim ve öğretim döneminde 5-10 gün mazeretsiz devamsızlık yapan öğrenci sayısını azaltmak.	Okul Yönetimi	Sınıf öğretmenleri
		1.2.4	6-11 gün mazeretli/mazeretsiz devamsız öğrenci sayısını azaltmak.	Okul Yönetimi	Sınıf öğretmenleri
		1.2.5	11-30 gün mazeretli/mazeretsiz devamsız öğrenci sayısını azaltmak.	Okul Yönetimi	Sınıf öğretmenleri
	Özel eğitim ve rehberliğe ihtiyaç duyan öğrencilerin %100'üne ulaşarak eğitim ve rehberlik gereksinimlerini karşılamak	1.3.1	Bir öğretim yılı içerisinde okul rehberlik servisinde öğrencilere yönelik düzenlenen kişisel, akademik ve mesleki rehberlik sayısını artırmak.	Rehberlik Servisi	Öğretmenler kurulu
		1.3.2	Okulun özel eğitime ihtiyaç duyan bireylerin kullanımına uygunluğu iyileştirme çalışmalarına devam edilecektir.	Okul Yönetimi	Yardımcı personel
	Öğrencilerimiz ve velilerimiz için etkili anne- baba tutumları ile ilgili rehberlik hizmetleri vermek.	1.4.1	Velilere yönelik düzenlenen faaliyetlere ağırlık verilecektir.	Rehberlik Servisi	Sınıf Rehber öğretmenleri
		1.4.2	Rehberlik servisinden faydalanan öğrenci artırılacaktır.	Rehber öğretmen	Sınıf Rehber öğretmenleri
		1.4.3	Destek Odası düzenlemesi yapılacaktır.	Okul Yönetimi	Rehber öğretmen
	Okul aile işbirliğini artırmak için sınıf öğretmenleri tarafından veli ev ziyaretlerinin yapılmasını sağlamak.	1.5.1	Bir öğretim yılı içerisinde okulda açılan meslek edindirme kurs sayısı artırılacaktır	Meslek dersi öğretmenleri ve okul yönetimi	Okul Yönetimi
		1.5.2	Rehberlik servisinden faydalanan öğrenci sayısı artırılacaktır	Rehber Öğretmen	Sınıf Rehber öğretmenleri
		1.5.3	Evinde/işyerinde ziyaret edilen öğrenci/veli sayısı ve oranı artırılacaktır	Sınıf rehber öğretmenleri	Rehber öğretmen

Amaç 2	Hedef	No	Stratejiler	Ana Sorumlu	Diğer Sorumlu
Eğitim ve öğretim faaliyetlerinde ortaya çıkan sorunları proje tabanlı yöntemlerle çözüme ulaştırmak ve 21. yüzyıl becerileri ile bütünleşmiş kaliteli eğitim hizmeti sunmak.	Etkili öğretim yöntemleri kullanarak merkezi sistem sınavlarının öncesinde ve sonrasında sınavlara katılan tüm öğrencilerimizin eğitim, rehberlik ve danışmanlık ihtiyacını karşılamak, ilgi ve yeteneklerine uygun olarak alan, bölüm ve meslek seçiminde yönlendirme ve yönlendirme çalışmaları yapmak.	2.1.1	Merkezi sistem sınavlarının öncesinde ve sonrasında sınavlara katılan tüm öğrencilerimizin eğitim, rehberlik ve danışmanlık ihtiyacı karşılanacaktır	Zümre öğretmenler Kurulu	Okul yönetimi, öğretmenler Kurulu
		2.1.2	Öğrencilerin ilgi ve yeteneklerine uygun olarak alan, Alan/Dal ve meslek seçiminde yönlendirme ve yönlendirme çalışmaları yapılacaktır	Meslek dersi öğretmenleri	Sınıf rehber öğretmenleri
		2.1.3	Ders araç gereçlerinin etkin ve verimli kullanma alışkanlığı kazandırılacaktır	Ders öğretmenleri	Zümre öğretmenleri
		2.1.4	Etkili öğretim yöntemleri kullanma alışkanlığı kazandırılacaktır	Ders öğretmenleri	Zümre öğretmenleri
	Okulumuzdaki mesleki ve akademik yönden başarıyı artırmak için devamsızlığı önlemek ve genel not ortalamasını artırmak. Rehberlik ve psikolojik danışma hizmetlerinin etkinlik ve verimliliğini artırmak için bireysel, mesleki ve gruba yönelik rehberlik çalışmaları yapılarak öğrencilerin sosyal, bireysel ve akademik gelişimine katkıda bulunmak.	2.2.1	9 ve 12. Sınıf öğrencilerine Mesleki rehberlik çalışmaları artırılabacaktır	Öğretmenler kurulu- Rehberlik servisi	Okul yönetimi
		2.2.2	Son sınıfta yüksek öğretimi kazanan öğrencilere yapılan tercih danışmanlığı zamanı, süresi ve sayısı artırılacaktır	Rehber öğretmen	Okul yönetimi
		2.2.3	Sınav kaygısı yaşayan öğrencilere sık sık rehberlik yapılacaktır	Rehber öğretmen	Sınıf rehber öğretmenleri
	2028 yılına kadar her öğrencimizin yerel, ulusal ve uluslararası düzeyde proje tabanlı bilimsel, teknolojik çalışmalardan en az 1'ine aktif katılımını sağlamak	2.3.1	Eğitim öğretim yılı içerisinde her öğrencimizin en az 1 sosyal faaliyete katılımı sağlanacaktır	Öğretmenler kurulu, zümre öğretmenleri	Okul yönetimi, öğretmenler
		2.3.2	Bilinçli okuma ve yazma becerilerinin kazandırılması için "okuma ve yazma" temalı düzenli çalışmalar yapılacaktır	Edebiyat Öğretmenleri	Ders öğretmenleri
		2.3.3	Öğrencilerin akademik, sosyal ve duyuşsal becerilerinin uyumluluğu takip edilecektir	Rehber öğretmen	Sınıf rehber öğretmenleri
	Eğitim ve öğretim faaliyetlerinde ortaya çıkan sorunları proje tabanlı yöntemlerle çözüme ulaştırmak ve 21. yüzyıl becerileri ile bütünleşmiş kaliteli eğitim hizmeti sunmak.	2.4.1	Uluslararası projelere ve yarışmalara katılım sağlanacaktır	Öğretmenler kurulu ve ders zümre öğretmenleri	Okul yönetimi
		2.4.2	Öğrencilerin Sanat, bilim, kültür ve spor alanlarından en az bir faaliyete katılımı sağlanacaktır	Ders öğretmenleri	Beden Eğitimi öğretmeni
		2.4.3	EBA kullanımı ile ilgili öğrenciler sürekli bilgilendirilecektir	Ders öğretmenleri	Sınıf rehber öğretmeni

Amaç 3	Hedef	No	Stratejiler	Ana Sorumlu	Diğer Sorumlu
Eğitim donanımı tam, fiziki kapasitesi ve olanaklarıyla sosyal çevresine örnek olan, maddi olarak imkanlarını yeterli seviyeye çıkararak, çağın gerektirdiği yönetim anlayışına sahip, tüm çalışanlarıyla kendini yenileyebilen lider bir eğitim kurumu olmak.	Kurumsal kapasiteyi geliştirmek için mevcut beşeri, fiziki ve mali alt yapı eksikliklerini gidererek enformasyon teknolojilerinin etkililiğini artırıp çağın gereklerine uygun, yönetim ve organizasyon yapısını etkin hale getirmek.	3.1.1	Fiziki kapasitenin güçlendirilmesi için hayırsever vatandaşlar, yerel yönetim ve okul aile birliği ile sürekli iletişim kurulacaktır	Stratejik Plan Ekibi, Okul yönetimi	Okul yönetimi,
		3.1.2	Binanın ve bina yerinin yeni olması nedeni ile bahçe yapılandırılması ve okul düzenlemesi için azami gayret sarf edilecektir	Okul yönetimi	Tüm personel
		3.1.3	Kurumsal iletişimde alıcıların söyleneni anlaması bakımından açık ve anlaşılır bir şekilde izah edilecektir	Okul yönetimi	Rehber öğretmen
		3.1.4	Engellilerin hizmetine sunulan asansörü sürekli çalışır halde tutulacaktır	Okul yönetimi	Yardımcı personel
	Kuruma CİMER, MEBİM, e-Muhtar, dilekçe ve benzeri yollarla yapılan şikâyetleri en az seviyede tutmak ve memnuniyet düzeyini artırmak	3.2.1	CİMER, MEBİM, E-Muhtar, Dilekçe vb. yollarla kuruma başvuru sayısı azaltılacaktır.	Okul idaresi ve Öğretmenler	Okul yönetimi
		3.2.2	Şikayet başvurusu sonucunda uygulanan cezai yaptırım için önlem alınacaktır.	Okul yönetimi	Öğretmenler
		3.2.3	Kalite standartlarını içeren sertifika sayısı (Beyaz Bayrak, Beslenme Dostu Okul sayısı artırılacaktır.	Okul yönetimi	Tüm personel

Hedeflere İlişkin Performans Kartları

PG No	Performans Göstergesi	Ana Sorumlu	Diğer Sorumlu
1.1.1	Okulumuzu kazanan öğrencilerden okula kayıt yaptıranların oranı	Okul yönetimi	Rehber öğretmen
1.1.2	Rehberlik servisinden faydalanan öğrenci oranı	Okul yönetimi	Sınıf Rehber öğretmenleri
1.1.3	Okula yeni başlayan öğrencilerden oryantasyon eğitimine katılanların oranı	Okul yönetimi	Rehberlik servisi
1.2.1	Bir eğitim ve öğretim döneminde 20 gün ve üzeri mazeretli-mazeretsiz devamsızlık yapan öğrenci oranı	Öğretmenler kurulu	Okul yönetimi, veliler
1.2.2	Okul aile işbirliğini artırmak için sınıf öğretmenleri tarafından veli ev ziyaretleri	Sınıf öğretmenleri	Okul yönetimi
1.2.3	Bir eğitim ve öğretim döneminde 5-10 gün mazeretsiz devamsızlık yapan öğrenci oranı	Okul yönetimi	Sınıf öğretmenleri
1.2.4	6-11 gün mazeretli/mazeretsiz devamsız öğrenci oranı	Okul yönetimi	Sınıf öğretmenleri
1.2.5	11-30 gün mazeretli/mazeretsiz devamsız öğrenci oranı	Okul yönetimi	Sınıf öğretmenleri
1.3.1	Bir öğretim yılı içerisinde okul rehberlik servisinde öğrencilere yönelik düzenlenen kişisel, akademik ve mesleki rehberlik sayısı	Rehberlik Servisi	Öğretmenler kurulu
1.3.2	Okulun özel eğitime ihtiyaç duyan bireylerin kullanımına uygunluğu	Okul yönetimi	Yardımcı personel
1.4.1	Velilere yönelik düzenlenen faaliyetlere katılan veli oranı	Rehberlik servisi,	Sınıf Rehber öğretmenleri
1.4.2	Rehberlik servisinden faydalanan öğrenci oranı	Rehber öğretmen	Sınıf Rehber öğretmenleri
1.4.3	Destek Odası sayısı	Okul yönetimi	Rehber öğretmenler
1.5.1	Bir öğretim yılı içerisinde okulda açılan meslek edindirme kurs sayısı (İlkyardım, Hasta Bakımı vb.)	Meslek dersi öğretmenleri	Okul yönetimi,
1.5.2	Rehberlik servisinden faydalanan öğrenci oranı	Rehber Öğretmen	Sınıf rehber öğretmenleri
1.5.3	Evinde/işyerinde ziyaret edilen öğrenci/veli sayısı ve oranı	Sınıf rehber öğretmenleri	Rehber öğretmen

PG No	Performans Göstergesi	Ana Sorumlu	Diğer Sorumlu
2.1.1	Merkezi sistem sınavlarının öncesinde ve sonrasında sınavlara katılan tüm öğrencilerimizin eğitim, rehberlik ve danışmanlık ihtiyacının karşılama oranı	Zümre öğretmenler Kurulu	Okul yönetimi, öğretmenler Kurulu
2.1.2	Öğrencilerin ilgi ve yeteneklerine uygun olarak alan, Alan/Dal ve meslek seçiminde yöneltme ve yönlendirme çalışmaları oranı	Meslek dersi öğretmenleri	Sınıf rehber öğretmenleri
2.1.3	Ders araç gereçlerinin etkin ve verimli kullanma alışkanlığı oranı	Ders öğretmenleri	Zümre öğretmenleri
2.1.4	Etkili öğretim yöntemleri kullanma oranı	Ders öğretmenleri	Zümre öğretmenleri
2.2.1	Mesleki rehberlik yapılan öğrenci oranı	Öğretmenler kurulu- Rehberlik servisi	Okul yönetimi, veliler, öğrenciler
2.2.2	Son sınıfta yüksek öğretimi kazanan öğrencilere yapılan tercih danışmanlığı oranı	Rehber öğretmen	Okul yönetimi
2.2.3	12. sınıf öğrencilerinin yükseköğretim kurumlarına yerleşme oranı	Rehber öğretmen	Sınıf rehber öğretmenleri
2.2.4	Eğitim öğretim yılı içerisinde her öğrencimizin en az 1 sosyal faaliyete katılımı sağlanacaktır	Öğretmenler kurulu, zümre öğretmenleri	Okul yönetimi, öğretmenler,
2.3.1	Sanat, bilim, kültür ve spor alanlarından birinde en az bir faaliyete katılan öğrenci oranı	Edebiyat Öğretmenleri	Ders öğretmenleri
2.3.2	Öğrenci başına okunan kitap sayısı	Rehber öğretmen	Sınıf rehber öğretmenleri
2.3.3	Yerel/bölgesel/bakanlık projeleri konusunda eğitim alan öğretmen sayısı	Öğretmenler kurulu ve ders zümre öğretmenleri	Okul yönetimi,
2.4.1	Uluslararası (diğer) projelerde/yarışmalarda derece elde edilen başvuru sayısı	Ders öğretmenleri	Beden Eğitimi öğretmeni
2.4.2	FATİH Projesi kapsamında öğretmenlerin verdiği kurslara katılan öğretmen oranı	Zümre öğretmenler Kurulu	Okul yönetimi, öğretmenler Kurulu
2.4.3	Sanat, bilim, kültür ve spor alanlarından birinde en az bir faaliyete katılan öğrenci oranı	Stratejik Plan Ekibi, Okul yönetimi	Beden Eğitimi Öğretmeni
2.4.4	EBA kullanan öğrenci oranı	Ders öğretmenleri, Sınıf rehber öğretmenleri	Okul yönetimi
2.4.5	EBA kullanan öğretmen oranı	Okul Yönetimi	Öğretmenler

PG No	Performans Göstergesi	Ana Sorumlu	Diğer Sorumlu
3.1.1	Fiziki kapasitenin güçlendirilmesi için hayırsever vatandaşlar, yerel yönetim ve okul aile birliği vb. işbirliği sayısı	Stratejik Plan Ekibi	Okul yönetimi
3.1.2	Bina ve bahçe yapılandırılması ve düzenlenmesi oranı	Okul yönetimi	Tüm personel
3.1.3	Kurumsal iletişimde alıcıların söyleneni anlama oranı	Okul yönetimi	Rehber öğretmen
3.1.4	Engellilerin hizmetine sunulan asansörlerden aktif kullanılan asansör sayısı	Okul yönetimi	Yardımcı personel
3.2.1	CİMER, MEBİM, E-Muhtar, Dilekçe vb. yollarla kuruma başvuru sayısı	Okul idaresi	Öğretmenler
3.2.2	Şikayet başvurusu sonucunda uygulanan cezai yaptırım sayısı	Okul yönetimi	Öğretmenler
3.2.3	Kalite standartlarını içeren sertifika sayısı (Beyaz Bayrak, Beslenme Dostu Okul sayısı)	Okul yönetimi	Tüm personel